

# *Van goed naar beter*

Schoolplan 2013-2017

PENTA college CSG



## *Inhoudsopgave*

---

<i>Voorwoord</i>	
1. <i>Missie en visie</i>	<i>pagina 5</i>
2. <i>Identiteit</i>	<i>pagina 7</i>
3. <i>Onderwijs</i>	<i>pagina 8</i>
4. <i>Kwaliteit</i>	<i>pagina 22</i>
5. <i>Personeel</i>	<i>pagina 25</i>
6. <i>Gebouwen en faciliteiten</i>	<i>pagina 28</i>
7. <i>Financiën</i>	<i>pagina 30</i>
8. <i>Bestuur</i>	<i>pagina 31</i>
9. <i>Algemene schoolgegevens</i>	<i>pagina 36</i>

## *Voorwoord*

‘Van Goed naar Beter’ is de titel van het nieuwe schoolplan. Het onderwijs en de begeleiding op de PENTA scholen bevindt zich op een goed en stabiel niveau. Dat hebben we bereikt door ons onderwijsproces in de afgelopen jaren voortdurend te evalueren en waar nodig aan te passen en te verbeteren. Ook komende jaren zullen we deze aanpak volgen en verder aanscherpen. Zo zullen we meer accent leggen op de talentontwikkeling bij de leerlingen en meer investeren in de professionalisering van personeel en directie. Verder zullen we de deelraden versterken om ouders en leerlingen meer zeggenschap te geven bij de inrichting en kwaliteit van ons onderwijs. Hiermee sluiten we aan bij de huidige maatschappelijke opvatting dat we alleen met het beste onderwijs de concurrentie met andere landen kunnen volhouden en de welvaart in Nederland op peil kunnen houden.

Het schoolplan biedt het algemene kader voor de onderwijskundige ontwikkeling van onze vestigingen. Het is een ontwikkelingsdocument en geen spoorboekje. De onderwijskundige uitwerking vindt plaats op vestigingsniveau in deelplannen die beschikbaar komen in de periode van het schoolplan.

In dit plan staan onze doelen, de richting en het kader beschreven waarbinnen onderwijskundige keuzes gemaakt worden. Het is geen blauwdruk maar een ontwikkelingsgericht document.

Wij vragen veel van onze docenten, leerlingen en ouders. Onze organisatie is daarop afgestemd. Over de resultaten zijn we transparant en we willen daar graag verantwoording over afleggen. Ik wens iedereen de inspiratie en ruimte toe om te kunnen bijdragen aan de opdracht die we als school hebben om onze leerlingen voor te bereiden op hun verdere weg in de samenleving.

H. Fledderus  
November 2012

# 1. Missie en visie

## **Schoolontwikkeling: met mensen op weg**

Het PENTA college is een van de scholen die vallen onder het bestuur van CVO. De onderwijsvisie van CVO bepaalt het kader waarbinnen we de missie en doelstellingen van dit schoolplan inbedden. We willen een school zijn die streeft naar optimale ontwikkeling van jonge mensen, passend bij hun persoonlijke mogelijkheden. Dit proberen we te bereiken door kwalitatief goed onderwijs te bieden, sociale, maatschappelijke en creatieve vaardigheden te ontwikkelen en levensbeschouwelijke en culturele vorming te stimuleren. De school wil daarmee haar leerlingen voorbereiden op een goed en waardevol functioneren in een complexe samenleving die vraagt om actief burgerschap en sociale integratie.

Wij willen een school zijn die is geworteld in christelijk geloven en zich daardoor laat inspireren. Daarbij is er oog en respect voor de vele verschijningsvormen.

Wij streven naar een positief pedagogisch en didactisch klimaat waarin het leerproces van de leerling centraal staat. Het is onze overtuiging dat dit leerproces zal moeten voldoen aan de basisbehoeften die bij het leren een grote rol spelen: de behoefte aan relatie, competentie en autonomie. Anders gezegd, wij zijn van mening dat een kind pas leert als hij het gevoel heeft: ik kan iets, ik ben iemand en ik hoor erbij.

In deze behoeften willen wij voorzien door het zo goed mogelijk inzetten van de kernkwaliteiten van onze school. Deze kernkwaliteiten willen we blijvend onderhouden en ontwikkelen. Hierna geven we die kernkwaliteiten weer en benoemen we de doelen die we per domein nastreven.

### Leerlingen

Vanwege de behoefte aan relatie is het belangrijk dat een leerling op school contacten kan leggen en onderhouden met medeleerlingen en docenten. Verbondenheid, vertrouwen, erkenning en responsiviteit zijn kernkwaliteiten in deze contacten, die ertoe leiden dat een leerling een groeiend (zelf)vertrouwen ontwikkelt, ervaart dat zijn competenties toenemen en meer de verantwoordelijkheid durft te nemen voor zijn eigen leerproces. Zijn zelfstandigheid in leren neemt zodoende toe. Om die reden streven wij deze kernkwaliteiten na.

Bij het vormgeven van een positief pedagogisch-didactisch klimaat willen we bevorderen dat leerlingen:

- actief, zelfstandig en samenwerkend leren,
- zich breed ontwikkelen: cognitief, creatief, productief, fysiek, emotioneel, sociaal en existentieel
- optimale schoolprestaties leveren in relatie tot hun mogelijkheden,
- een verantwoorde keuze kunnen maken voor studie of beroep,
- voldoende bagage meekrijgen om door te stromen naar vervolgonderwijs of arbeidsmarkt,
- zich voorbereiden op een leven lang leren.

### Docenten

De docent vervult meerdere beroepsrollen: de interpersoonlijke, de pedagogische, de vakinhoudelijke & didactische en de organisatorische rol. Deze rollen worden vaak gecombineerd uitgeoefend bij het werken met leerlingen, met collega's, met de omgeving van de school en bij het werken aan de eigen professionele ontwikkeling. Dit betekent voor docenten en teams dat zij:

- oprechte interesse hebben voor de leerling en gericht zijn op het vervullen van de basisbehoeften van de leerling;
- de samenhang in het leerproces van de leerling bevorderen door samen te werken en gebruik te maken en te leren van elkaars kwaliteiten;
- vanuit de leervragen van leerlingen leerprocessen regisseren en leerlingen daarbij sterker sturen of begeleiden naarmate de leerstijl en leervaardigheid van de leerling dat noodzakelijk maakt;

- contextrijk en didactisch gevarieerd het actief leren mogelijk maken (o.a. lessen, projecten, leerwerkplekken en elektronische leeromgeving);
- aandacht en zorg hebben voor de eigen vakmatige en beroepsontwikkeling;
- bijdragen aan de onderwijskundige ontwikkeling van de school als leer- en werkomgeving.

#### De vaksecties en onderwijsteams

Docenten maken deel uit van hun vaksectie en een onderwijsteam. De vaksecties zijn verantwoordelijk voor de lesinhoud en de specifieke vakdidactiek, de doorlopende leerlijnen, de toetsing en het rendement van het onderwijs. De onderwijsteams richten zich op meer algemene onderwijskundige zaken die de afdeling betreffen, de leerlingenzorg en de organisatie binnen de afdeling. De leden van het team kunnen een gezamenlijke of een individuele taak krijgen met bijbehorende verantwoordelijkheden. Zowel binnen de vaksecties als de onderwijsteams staat de vraag centraal naar de verbetering van de kwaliteit van het onderwijs ten dienste van de leerling en zijn ontwikkeling.

#### Schoolklimaat

De school wil verantwoordelijk zijn voor het scheppen van een pedagogisch positief leerklimaat. Daarbij zal niet alleen aandacht zijn voor zaken die te maken hebben met de fysieke veiligheid, maar ook voor andere factoren die van invloed zijn op het welbevinden van een ieder.

Binnen de school willen we dat iedereen respectvol met elkaar omgaat en daarom zijn regels en grenzen gesteld voor de omgang met elkaar. Ook op andere manieren proberen wij het welbevinden van de leerlingen en de medewerkers te bevorderen. Wij willen in en buiten de lessen, maar ook in de begeleiding, aandacht geven aan en ruimte bieden voor het eigene van mensen. De zorg voor leerlingen is een belangrijk middel om een klimaat van geborgenheid te bevorderen.

Ondanks de omvang van het totale college is er sprake van kleinschaligheid van de vestigingen. Elke vestiging streeft ernaar de leerlingen een kleinschalige werkomgeving te bieden, waar docenten en leerlingen elkaar kennen. Zij weten zich dan geborgen in een omgeving waarin de sociale controle en samenhang groot is. In een kleinschalige omgeving kunnen zij een directe invloed uitoefenen op de sfeer van de school. Voor de medewerkers betekent dit dat zij op vestigingen werken die een eigen karakter hebben.

De school wil leerlingen en medewerkers ook een klimaat bieden waarin ondernemerschap en creativiteit aangesproken worden. Een veilig schoolklimaat betekent voor ons dat binnen de geborgenheid van de school medewerkers en leerlingen fouten mogen en durven maken.

#### Ouders en maatschappelijke omgeving

PENTA college CSG vindt het van groot belang voor het volbrengen van haar missie om goed in contact te zijn met de ouders of verzorgers van haar leerlingen en met de maatschappelijke omgeving waarvan zij deel uitmaakt. Deze contacten worden langs formele wegen gelegd en ook informeel onderhouden.

Daaronder ligt de overtuiging dat PENTA college CSG voor wat betreft de vorming van jonge mensen dienstbaar wil zijn aan leerlingen, hun ouders en aan de samenleving. Een onderwijskundige visie voegt zich hierbij, nl. dat een leerling leert samen met anderen in een concrete context en in de dynamische driehoek van leerling – school – ouders, waarbij elk van de drie de andere twee partners nodig heeft.

PENTA college CSG verwacht een actieve bijdrage van de ouders ten aanzien van de ontwikkeling van de leerling op school en stimuleert ouders/verzorgers om waar mogelijk een actieve bijdrage te leveren aan de school, via ouderraad, curatorium en medezeggenschapsraad of allerlei andere vormen van vrijwilligerswerk.

## 2. Identiteit

### *Onze identiteit*

Wij verrichten ons werk vanuit een christelijke levensovertuiging en ons onderwijs staat open voor een ieder die zich daardoor aangesproken voelt. Wij staan daarmee binnen de traditie van CVO en handelen vanuit de kaders die CVO in het visiedocument Identiteit heeft gegeven. Dit betekent dat wij:

- in dialoog willen zijn met de christelijke traditie en in het bijzonder met de Bijbelse overlevering;
- willen nadenken over de actuele relevantie van uitgesproken christelijke waarden als liefde, rechtvaardigheid, verantwoordelijkheid en hoop;
- in ons onderwijs oog willen hebben voor de uniciteit van elk mens, van elke leerling. We houden enerzijds rekening met de mens in de leerling: iedere leerling wordt gekend en gerespecteerd zoals hij of zij is. Anderzijds willen we rekening houden met de leerling in de mens: wij willen dat leerlingen hun talenten ontplooien in een goed evenwicht van kennis, vaardigheden en vorming;
- een goede schakel willen zijn in de voorbereiding op de samenleving door middel van het door ons verzorgde onderwijs. We bieden begeleiding die elke leerling wil stimuleren op weg naar zelfverantwoordelijkheid en verantwoordelijkheid voor de samenleving. Hierbij betrekken wij de ouders;
- onderwijs willen geven in een sfeer van geborgenheid. Dat betekent voor ons een schoolgemeenschap te zijn die in een pluriforme samenleving bijdraagt aan openheid, gelijkwaardigheid en respect.

De scholen van PENTA college CSG staan in een regio van Nederland waarin een sterk geseclariseerde bevolking woont. Veel van onze leerlingen zijn niet met christelijk geloven opgevoed, veel van hun ouders evenmin. Christelijk geloven is geen vanzelfsprekende levensbeschouwelijke overtuiging onder hen. Dat geldt weliswaar in mindere mate maar toch ook voor een steeds groter wordende groep onderwijzend en onderwijsondersteunend personeel. Om die reden heeft PENTA college CSG besloten in het kader van de PENTA Academie een cursus Christelijke Identiteit aan te bieden. Deze cursus is informatief en zal voor nieuwe collega's verplicht gesteld worden. Daarbij wordt er gezocht naar mogelijkheden om als personeel van PENTA college CSG met regelmaat in dialoog te zijn met de christelijke traditie, opdat daaraan inspiratie wordt opgedaan.

### 3. Onderwijs

#### Inleiding

Wie kennis neemt van de ontwikkelingen op PENTA college CSG komt al snel onder de indruk van de grote variatie van activiteiten die onder de paraplu van de scholengemeenschap worden ontplooid. Op elk van de vestigingen wordt gewerkt aan een eigen uitdagende profilering die onderscheidend is en ertoe doet. Uitgangspunt voor alle scholen is het geven van uitdagend onderwijs dat aansluit bij de mogelijkheden van de leerling. Er is de wil om dat te doen met alle middelen die vandaag de dag aan de docent ter beschikking staan, eigentijds en met het hoogst mogelijke rendement. Daarom is PENTA college CSG continu in beweging. Zich bewust van de zich voortdurend veranderende samenleving, worden er nieuwe onderwijsconcepten ontwikkeld, richten scholen zich op leerlingen met een specifieke belangstelling, is er veel aandacht voor zorg en begeleiding en voor de relatie met ouders of verzorgers. PENTA college CSG is trots op haar docenten en onderwijsondersteunend personeel. Zeer velen tonen zich authentiek en betrokken. Zij zijn het die samen met de ouders voor jongeren poorten openen naar de samenleving.

Die positie vraagt om een schoolbeleid dat door zoveel mogelijk medewerkers wordt gedragen en gesteund. Het is daarom, dat het vertrekpunt in de beschrijving van dit schoolplan ligt bij de aandachtspunten op vestigingsniveau: wat houdt onze scholen bezig, wat heeft voor hen de hoogste prioriteit? De opbrengst van deze inductieve benadering is in relatie gebracht met de beleidsnotities van het ministerie van OCW en CVO Rotterdam, waaruit de beschrijving van dit schoolplan is geboren.

PENTA college CSG gaat bij haar beleidsontwikkeling uit van de opvatting dat alleen centraal geregeld moet worden wat moet (hier wordt de 'wat-vraag' van het beleid beantwoord) en dat decentraal, dus op vestigingsniveau, geregeld moet worden wat kan (hier wordt de 'hoe-vraag' van het beleid beantwoord). Alleen als er zo gewerkt wordt, kan er sprake zijn van directe invloed van docenten en onderwijsondersteunend personeel op de eigen werkomgeving. De uitwerking in de onderwijskundige deelplannen vindt daarom plaats op de vestigingen.

De recente en toekomstige vernieuwende onderwijsontwikkelingen, zoals de Masterclass, de Techno MAVO, Scala en de doorlopende leerlijn VM2 worden in de schoolplanperiode geëvalueerd. Het betreft zowel de mate waarin voldaan is aan de verwachtingen van ouders en leerlingen, als de gestelde kwaliteitseisen van de onderwijsinspectie. Het gaat ons daarbij juist om meer dan de 'groenstand' op de opbrengstenkaart als we het over onderwijsopbrengsten hebben.

#### *De school als zinorganisatie*

Een goede school is een zinorganisatie, een gemeenschap van mensen die door hun arbeid betekenis toevoegen, immateriële waarde vermeerderen. Om met bezieling in een school te kunnen werken, is het belangrijk om als collega's gezamenlijk de zin van het onderwijs te kunnen benoemen: wat is het hogere doel van al onze inspanningen, wat is de drijvende kracht in al onze activiteiten, wat is de relevantie van onze school voor de samenleving? Een gedeelde overtuiging omtrent de zin van het geboden onderwijs, maakt het collectief van collega's tot een dynamisch werkgezelschap. PENTA college CSG heeft deze zin verwoord in haar missie en visie. Op vestigingsniveau zijn eigen accenten gelegd, verwoord in de volgende motto's:

Scala:	Accent op jouw talent: kennis op niveau, jezelf leren kennen en iets betekenen voor anderen
Godfried Richter:	Kleinschalig en kwalitatief goed onderwijs
Jacob van Liesveldt:	Uitdagend en kwalitatief goed onderwijs
Bahûrim:	Kleinschalig met maatwerk voor leerlingen
Oude Maas:	OM Onderwijs = Maatwerk
Hoogvliet:	Een school om voor-uit te komen



## Beleidsprioriteiten

Er is zorg in Nederland over het dalend niveau van het onderwijs. "Het moet weer om de inhoud gaan", is een veelgehoorde uitspraak. Alom klinkt de roep om versterking van basisvaardigheden en wordt gepleit voor een docentenopleiding die vakinhoudelijk sterk is. Alom wordt ook de noodzaak gezien om scholen ruimte te geven voor eigen beleid, met bewaking van de kwaliteit. Daarbij wil de overheid een stimulerende en sturende rol blijven vervullen.

In het bestuursakkoord VO-raad – OCW 2012-2015<sup>3</sup> worden de gezamenlijke ambities als volgt samengevat:

1. Leerlingen behalen goede prestaties op de kernvakken én worden breed gevormd.
2. Scholen werken systematisch aan het maximaliseren van prestaties van leerlingen, dat wil zeggen: ze werken opbrengstgericht.
3. Docenten signaleren verschillen tussen leerlingen – niet alleen de gemiddelde leerlingen, maar ook de cognitief zwakkere en sterkere leerlingen – en gaan hier op een adequate wijze mee om.
4. Op scholen is sprake van een ambitieuze leercultuur waar excellentie wordt gestimuleerd en hoogbegaafdheid wordt ondersteund.
5. Op scholen is sprake van een lerende cultuur waarin het niet alleen draait om het leren van leerlingen, maar ook om het leren van docenten en schoolleiders. Goed HRM-beleid is daarvoor en voorwaarde.

PENTA college CSG wil deze ambities als volgt waarmaken:

1. Leerlingen behalen goede prestaties op de kernvakken én worden breed gevormd.

### *De kernvakken*

*Het overheidsbeleid bevat krachtige maatregelen om het accent te blijven leggen op taal en rekenen in het primair onderwijs en op Nederlands, wiskunde /rekenen en Engels in het voortgezet onderwijs. Want een goede beheersing van de basisvaardigheden en van de doorstroomrelevante vakken bepaalt voor een belangrijk deel het succes in de schoolloopbaan en daarmee het toekomstige opleidingsniveau. Maar ook omdat, zoals ook de Onderwijsraad constateert, een goede beheersing van de basisvaardigheden onlosmakelijk is verbonden met de brede vormende functie en hier deels de basis voor vormt. Een leerling die niet goed heeft leren lezen en rekenen ondervindt (grote) belemmeringen bij het opdoen van brede kennis. Ook voor de sociale ontwikkeling vormt taalbeheersing, waaronder een goede uitdrukkingsvaardigheid, een cruciale voorwaarde.<sup>4</sup>*

PENTA college CSG stelt zich tot doel elke leerling op het juiste referentieniveau te brengen voor rekenen en taal, voor het eerst op het CSE 2014, en goede prestaties te behalen op de kernvakken ten opzicht van de benchmark. De toetsing van het eindreferentieniveau taal zal worden ondergebracht bij het vak Nederlands; voor rekenen worden aparte toetsen ontwikkeld die een rol zullen spelen in de slaag-zakregeling. De eerste afname zal reeds zijn in het schooljaar 2013-2014.

De benchmark wordt overigens nog bepaald aan de hand van de resultaten van de tests die thans landelijk worden afgenomen. Het ontbreken van voldoende landelijke duidelijkheid over de uitkomsten weerhoudt ons er niet van om ons enerzijds te willen vergelijken met de best presterende scholen in Nederland. Wij zullen anderzijds blijvend voldoen aan de wettelijke eisen die zijn vertaald in de bevorderingsregeling ende zak-slaagregeling.

In hiernavolgend kader kunt u zien welke initiatieven op vestigingsniveau zijn genomen om dit doel te behalen.

---

<sup>3</sup> OCW. (2011). Bestuursakkoord VO-raad – OCW 2012-2015, 3

<sup>4</sup> OCW. (2011) Actieplan VO Beter Presteren, pag.3

#### Initiatieven op vestigingsniveau

- Aandacht voor de kernvakken op de lessentabel in de onderbouw,
- Leerlingen moeten vanaf het eerste leerjaar in toenemende mate boeken lezen voor Nederlands en Engels,
- Gebruik van Nieuwsbegrip,
- Investering in Woordbegrip,
- Toetsing van niveau via Diataal, Diawoord en CitoVAS.

In aansluiting op deze aandacht voor de kernvakken, wil PENTA college CSG haar leerlingen meer vertrouwd maken met het lezen van kwaliteitsteksten. Zowel de docenten Nederlands als de docenten moderne vreemde talen (mvt) geven aan dat leerlingen hiermee steeds meer moeite hebben.

Dat het menens is met betrekking tot de wens van het ministerie tot verbetering van de taal- en rekenprestaties, blijkt uit de beleidsmaatregelen die in de komende jaren zullen worden gerealiseerd. In de slaag-zakregeling worden hogere eisen gesteld aan de kernvakken wiskunde, Nederlands en Engels en is er een uitbreiding van de norm voor de betreffende vakken taal en rekenen. Als argument bij deze aanscherping wordt het verbeteren van de doorstroom naar het vervolgonderwijs genoemd. De aanscherping van de slaag-zakregeling kan gevolgen hebben voor bevorderingsrichtlijnen en voor de vervolgkeuze na de onderbouw.

#### *Invoering Wet Referentieniveaus Nederlandse taal en rekenen*

Een andere, met het bovenstaande samenhangende, maatregel is de invoering van de Wet Referentieniveaus Nederlandse taal en rekenen per 1 augustus 2010. Hierin staat beschreven wat leerlingen op verschillende momenten in hun schoolloopbaan op het gebied van taal en rekenen moeten kennen en kunnen. Daarmee wordt het referentiekader een leidraad voor scholen, docenten en onderwijsprogramma's in het primair, voortgezet, speciaal en middelbaar beroepsonderwijs en vormt het de basis voor doorlopende leerlijnen taal en rekenen.

De invoering en toetsing van de referentieniveaus heeft in het PENTA college CSG brede aandacht gekregen in versterkt taal- en rekenonderwijs en dat zal in de komende jaren zo blijven.

In het schooljaar 2012-13 moet antwoord gegeven worden op de vraag hoe de leerlingen uit 4 havo, 4 vwo en 5 vwo op niveau gebracht kunnen worden. Deze leerlingen hebben de extra investering in rekenen en taal in de basisvorming niet meegekregen.

Bijzondere aandacht vraagt het reken- en taalonderwijs aan BBL-leerlingen. Deze leerlingen komen het vmbo binnen met een gemiddelde leerachterstand van anderhalf tot drie jaar. Om hen bij het examen op referentieniveau 2F te krijgen, is buitengewoon moeilijk. Het is de verwachting dat bij de eerste verplichte toetsing in 2014 zal blijken dat dit voor de leerlingen op BBL-niveau te hoog gegrepen is. Evengoed is het streven van PENTA college CSG om ook deze leerlingen voor rekenen en taal op niveau te krijgen. Alle beschikbare middelen worden daarvoor ingezet.

Een werkgroep wiskundedocenten ontwikkelt onder leiding van een deskundige op het gebied van digitalisering een programma met een doorlopende leerlijn voor het rekenonderwijs. PENTA college CSG zal in de schoolplanperiode dit programma op alle vestigingen gaan gebruiken.

#### *Brede vorming*

De doelstelling om leerlingen een brede vorming te geven is een belangrijk onderdeel van onze visie op onderwijs. Dat kent verschillende verschijningsvormen waarbij de cognitieve, culturele en sociaal-emotionele vorming van leerlingen expliciet aandacht krijgen. In de deelplannen van de vestigingen wordt deze doelstelling vertaald naar een concreet onderwijsaanbod. Om een indruk van de diversiteit te geven noemen we hier:

- Scaladisciplines
- Cultuurprofiel school
- Jet-Net school

- Masterclass PO & VO
- Pregymnasium
- Pre-University collage / LAPP-Top for teachers
- VM2, intersectoraal
- Techno MAVO
- Internationalisering

### *Internationalisering*

De internationalisering is een gemeenschappelijk terrein waarop alle vestigingen actief zijn. In het kader van internationalisering streeft PENTA college CSG ernaar haar leerlingen de kans te geven hun kennis van de Engelse, Duitse en Franse taal te vergroten en in contact te komen met andere culturen. Voor de Engelse taal is dit streven reeds gerealiseerd in onderstaande programma's. Voor Duits en Frans is het voornemen soortgelijke programma's te ontwikkelen en aan te bieden.

- Deelname aan het Angliaproject (Scala, De Oude Maas). Anglia wordt gezien als verdieping en verrijking van de lesstof.
- Cambridge Engels (Scala MW). Aan het einde van klas 3 gaan de leerlingen op voor hun First Certificate in English (FCE), in klas 5 voor Certificate in Advanced English (CAE).
- Tweetalig onderwijs (Jacob van Liesveldt). TTO wordt afgesloten met het Cambridge-examen. Aan het einde van klas 3 gaan de leerlingen op voor hun First Certificate in English (FCE), in klas 5 voor Certificate in Advanced English (CAE).

Het Angliaproject en TTO worden beide begeleid vanuit het Europees Platform. Naast de versterking van de Engelse taalbeheersing worden de leerlingen door het aangaan van internationale contacten ook cultureel gevormd.

2. Scholen werken systematisch aan het maximaliseren van prestaties van leerlingen, dat wil zeggen: ze werken opbrengstgericht.

De regering heeft de ambitie om *toegevoegde waarde* zwaarder te laten wegen bij de beoordeling van scholen. In het voortgezet onderwijs beoordeelt de inspectie de leerwinst of toegevoegde waarde per schoolsoort nu al op basis van de volgende vier indicatoren:

1. het rendement van de onderbouw,
2. het rendement van de bovenbouw,
3. het gemiddelde cijfer voor het centraal examen,
4. het gemiddelde verschil tussen het schoolexamen en het centraal examen.

Het oordeel wordt gebaseerd op de opbrengsten van drie achtereenvolgende schooljaren. De inspectie beoordeelt de opbrengsten van een onderwijssoort van een school als onvoldoende als die op meer dan één indicator onvoldoende scoort. Zij rapporteert haar bevindingen in het Onderwijsverslag, dat jaarlijks verschijnt. Dit model zal verder worden verfijnd als de eindtoets in het primair onderwijs, inclusief het schooladvies in schooljaar 2013-2014 verplicht is gesteld. In 2018 stroomt de eerste groep vo-leerlingen die hebben deelgenomen aan de PO-eindtoets, uit. Op basis daarvan wordt een verband gelegd met de toegevoegde waarde van de VO-school.

### *Opbrengstgericht werken*

*Bij beter presteren past een cultuur en praktijk waarin de leervorderingen van leerlingen systematisch worden gevolgd, om zo zicht te hebben op mogelijkheden voor verbetering. Dit wordt aangeduid met de term opbrengstgericht werken: het gezamenlijk systematisch en doelgericht werken aan het maximaliseren van leerlingprestaties. De leraar is daarbij de spil waar het om draait. Hij moet de kennis én de ruimte hebben zijn professionele handelen te richten op het optimaliseren van leeropbrengsten van leerlingen. Dat doet hij natuurlijk niet alleen, maar samen met zijn team en daarbij maximaal ondersteund door de schoolleiding. Uit onderzoek blijkt dat scholen die opbrengstgericht werken, betere prestaties boeken.<sup>5</sup>*

De scholen van PENTA college CSG staan bekend om hun zorg voor de leerling. Vanzelfsprekend heeft altijd het resultaat van het onderwijs aan onze leerlingen centraal gestaan, maar de omschrijving van dat resultaat is breder dan de omschrijving die de inspectie hanteert, getuige de

<sup>5</sup> OCW. (2011) Actieplan VO Beter Presteren, pag.4,5

vier genoemde indicatoren voor het rendement van het onderwijs. Onder resultaat verstaat PENTA college CSG de opbrengst van de totale vorming van de leerling, die deels wel, deels niet in cijfers van prestatie en doorstroming is uit te drukken. Zonder aan zorg voor onze leerlingen in te leveren, streeft PENTA college CSG naar een verandering in cultuur richting opbrengstgericht werken, omdat zij haar leerlingen wil uitdagen tot maximale ontwikkeling en maximale prestaties.

PENTA college CSG werkt opbrengstgericht door:

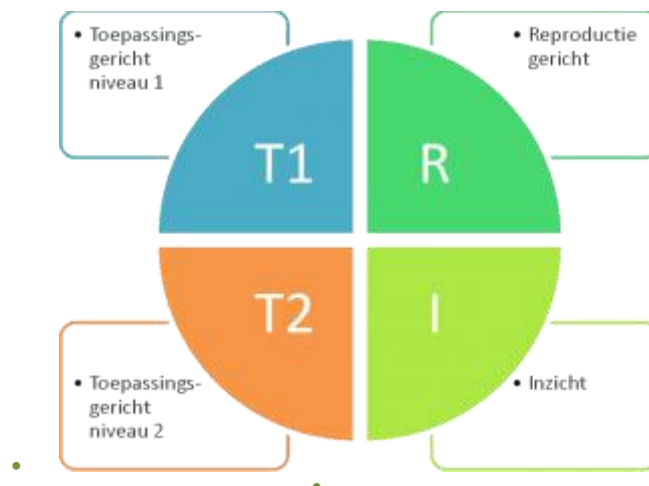
1. duidelijke doelen te stellen,
2. te zorgen dat docenten weten wat ze hun leerlingen moeten leren,
3. het onderwijs af te stemmen op wat leerlingen nodig hebben om te presteren,
4. problemen van leerlingen die de doelen niet halen te analyseren,
5. problemen te verhelpen door een goede leerlingenzorg,
6. jaarlijks na te gaan hoe groepen leerlingen en de school als geheel presteren,
7. snel te verbeteren als prestaties tegenvallen.

Dit wordt concreet gemaakt in:

- het schrijven van vakleerplannen waarin de visie op het vak wordt gegeven, de doelen worden geformuleerd, de doorlopende leerlijn wordt aangegeven en de wijze van toetsing is beschreven,
- het formuleren van toetsbeleid volgens de RTTI-methode in logisch verband met de opbouw van de inhoud van de lessen volgens dezelfde criteria,

RTTI

RTTI is een middel om scherp en transparant de vier te onderscheiden cognitieve niveaus van leren in kaart te brengen. RTTI maakt de leerprocessen van leerlingen inzichtelijk en werkt binnen de school als motor voor onderwijsontwikkeling.



- het aanleren van leerstrategieën en –vaardigheden in de basisvorming en het onderhouden daarvan in de bovenbouw,
  - de effectieve wijze waarop de resultaten van de leerlingen worden besproken, resulterend in een actie- en/of handelingsplan,
  - de versterking van het mentoraat<sup>6</sup>,
  - de groei in de matrixorganisatie, waarin onderwijsteams en vakgroepen functioneren als resultaatgerichte samenwerkingsverbanden met een eigen verantwoordelijkheid,
  - het gebruik van een leerlingvolgsysteem waarmee de leervorderingen van leerlingen systematisch en periodiek worden bijgehouden (SOM),
  - het stimuleren van de voortgaande professionalisering van het personeel door collegiale consultatie, intervisie, peer-to-peercoaching en het vanuit de kwaliteitscyclus werken met intern toezichtaudits.
3. Docenten signaleren verschillen tussen leerlingen – niet alleen de gemiddelde leerlingen, maar ook de cognitief zwakkere en sterkere leerlingen – en gaan hier op een adequate wijze mee om.

#### *Differentiëren*

*Gezien de toenemende heterogeniteit in de klas is het essentieel dat docenten kunnen omgaan met verschillen in de klas, zodat zij zowel gemiddeld presterende leerlingen als zwakkere leerlingen en excellent presterende leerlingen het voor hen beste onderwijs kunnen bieden.*

*Om te kunnen werken aan talentontwikkeling van leerlingen, is het nodig dat docenten ook in staat zijn en in staat gesteld worden om daar optimaal hun bijdrage aan te leveren. De kwaliteit van het onderwijs wordt immers in belangrijke mate bepaald door de kwaliteit van de docenten. Bij de professionalisering van docenten ligt dan ook een bijzonder accent op de deskundigheid op het gebied van opbrengstgericht werken en het signaleren van en omgaan met verschillen (specifiek excellentie en hoogbegaafdheid).<sup>7</sup>*

Het onderwerp professionaliseren van docenten wordt in dit schoolplan verder uitgewerkt in de paragraaf over het personeel. Hier gaan wij in op de verschillen tussen leerlingen en de differentiatie die wij nastreven in ons onderwijs.

Leerlingen moeten worden uitgedaagd het beste uit zichzelf naar boven te halen. Ze moeten de gelegenheid krijgen binnen hun mogelijkheden te excelleren en een beroepskwalificatie te verwerven die bij hen past. Dat is goed voor de studiemotivatie en gaat schooluitval tegen. Zo'n doelstelling vraagt om onderwijs op maat en de mogelijkheid van keuzes binnen een ruim en gevarieerd onderwijsaanbod, van vmbo tot en met vwo/gymnasium, met zeer onderscheidende profilering.

#### *Het profiel van de leerlingen en het profiel van de afdelingen*

Elke afdeling werkt aan zijn eigen professionaliteit op onderwijskundig gebied. De afdelingen krijgen op die manier een eigen profiel, passend bij het profiel van de betreffende leerlingen. Dat profiel is met name voor de havoleerling moeilijk in beeld te krijgen. Is de havoleerling een sterke havoleerling of een zwakke vwo-leerling? Hoe is hij te motiveren tot leren? Waarop bereidt een havoleerling zich voor, op het vwo of op het hbo? In de komende jaren wil PENTA college CSG een duidelijker beeld krijgen van het profiel van de leerlingen in de afzonderlijke afdelingen waardoor het eigen profiel van de afdeling ook duidelijker vorm kan worden gegeven.

<sup>6</sup> De versterking van het mentoraat zal niet in de uitbreiding van tijd worden gezocht, maar in de inhoudelijke verbetering van de begeleiding van de leerlingen. In de periode van het vorige schoolplan is dit beleid al ingezet en wordt nu dus voortgezet.

<sup>7</sup> OCW. (2011). Bestuursakkoord VO-Raad – OCW 2012-2015, pag. 5

### *Voortijdig schoolverlaten*

Het kabinet heeft de doelstelling voor het tegengaan van voortijdige schooluitval (vsv) aangescherpt. Het aantal nieuwe voortijdige schoolverlaters mag in 2016 nog maar maximaal 25.000 zijn. Zoveel mogelijk jongeren een startkwalificatie: dat is in de eerste plaats goed voor de jongere zelf. Jongeren met een startkwalificatie komen vijf keer minder vaak voor in criminaliteitscijfers. Ze vinden ook beter hun weg op de arbeidsmarkt: de kans op werkloosheid is voor jongeren zonder startkwalificatie twee keer zo hoog. Zoveel mogelijk jongeren een startkwalificatie is ook gunstig voor ons allemaal: goed opgeleide arbeidskrachten dragen immers bij aan economisch herstel. Bij een aangescherpte doelstelling hoort een vernieuwde aanpak.

#### Oorzaken van voortijdig schoolverlaten

*Het risico op voortijdig schoolverlaten kan samenhangen met individuele kenmerken van het kind, de kindfactoren, maar ook met kenmerken van het gezin of de school, de omgevingsfactoren. Kindfactoren die mogelijk een rol spelen bij voortijdig schoolverlaten zijn sekse, leeftijd, etniciteit, cognitieve prestaties, handicaps en stoornissen en persoonlijkheidskenmerken. Omgevingsfactoren die een rol spelen bij voortijdig schoolverlaten zijn gezinskenmerken, leeftijdgenoten en schoolkenmerken. Kinderen uit achterstandssituaties hebben vaak te maken met een opeenstapeling van bovenstaande risicofactoren.*

*Uit onderzoek blijkt dat het risico op voortijdig schoolverlaten groter is op scholen met een relatief groot aantal leerlingen van verschillende etnische achtergronden, zelfs wanneer het individuele effect hiervan hetzelfde is. Wanneer er op een school 10 procent minder leerlingen met verschillende etnische achtergronden zitten, dan neemt het risico op schooluitval af met 13 procent. Ook lopen leerlingen van scholen in grote steden anderhalf keer zoveel risico op voortijdig schoolverlaten.*

*De heterogeniteit van de school, dat wil zeggen of de school alleen lagere onderwijsvormen aanbiedt of naast lage onderwijsvormen ook hoge onderwijsvormen, is eveneens een bepalende factor. Het blijkt dat jongeren die op een school zitten waar ook hogere onderwijsvormen worden aangeboden, 25 procent minder risico lopen op schooluitval. Mogelijk is dit het resultaat van een beter academisch klimaat.<sup>8</sup>*

Bovenstaande beschrijving verklaart wat de reden is dat met name de vmbo-vestigingen van PENTA college CSG te kampen hebben met voortijdig schoolverlaten en beleid voeren op het terugdringen daarvan. Hieronder staan een aantal maatregelen genoemd die daaraan een bijdrage leveren.

#### PENTA Hoogvliet:

- Er wordt met VM2 gewerkt en de vestiging zal dit initiatief verder uitwerken tot de vakmanschapsroute. Het voordeel van dit scholingstraject is dat leerlingen in één school, in een vertrouwde omgeving met vertrouwde docenten, via een verkorte route zonder (volledig) vmbo-examen hun mbo-2-diploma kunnen behalen.

Het is belangrijk dat een leerling tot een goede keuze komt voor zijn vervolgopleiding. Een verkeerde keuze leidt al snel tot voortijdig schoolverlaten. Om die reden wordt er binnen VM2 gewerkt met intersectorale programma's, waardoor een leerling een brede kijk krijgt op de mogelijke studierichtingen en zijn keuze voor een bepaalde sector met een jaar kan worden uitgesteld. Op dit moment is er al een intersectoraal programma voor de sectoren handel & administratie en verzorging. In het schooljaar 2013-2014 zullen de sectoren consumptief & toerisme en uiterlijke verzorging & mode zich daarbij voegen.

#### PENTA De Oude Maas

- Om voortijdig schoolverlaten tegen te gaan is het belangrijk ervoor te zorgen dat een leerling op zijn plek zit. Het is belangrijk dat hij onderwijs krijgt op zijn niveau en dat hij een goede keuze maakt voor de sector waarin hij zich verder wil ontwikkelen. De Oude

---

<sup>8</sup> Holter, Nienke, Nederlands Jeugd Instituut.(2008). Oorzaken van voortijdig schoolverlaten

Maas probeert dit zo goed mogelijk te begeleiden door bij aanmelding (op BBL-niveau) een uitgebreid intakegesprek met de leerling en zijn ouders te voeren. In leerjaar 1 en 2 volgen alle BBL- en KBL leerlingen Praktische Sectororiëntatie voor de sectoren economie, techniek en zorg & welzijn. Aan het einde van het tweede leerjaar krijgen de leerlingen een advies mee voor de sectorkeuze en de afdeling. Aan het begin van het derde jaar wordt een startassessment afgenomen en aan het einde van datzelfde jaar een voortgangassessment. Leerlingen worden zodoende gestimuleerd tot zelfreflectie. Voor de teamleiders en de docenten levert dit alles veel informatie op over de leerling, wat ten goede komt aan de persoonlijke begeleiding.

Onderzocht wordt de mogelijkheid om te komen tot een naadloze aansluiting met enkele ROC-afdelingen binnen het eigen schoolgebouw. Het voordeel hiervan is dat de leerlingen in één school, in een vertrouwde omgeving met vertrouwde docenten, hun mbo-2, 3 of 4 diploma en startkwalificatie kunnen behalen.

Op de avovestigingen is de problematiek weliswaar minder groot, maar dat betekent niet dat voortijdig schoolverlaten daar geen aandacht krijgt. Leerlingen die in de gevarenzone komen, zijn leerlingen die afstromen naar een lager niveau. Om die reden hebben deze vestigingen beleid geformuleerd om leerlingen bij binnenkomst van de school goed op niveau te plaatsen en in hun schoolcarrière ook op niveau te houden. Opstromen blijft vanzelfsprekend een mogelijkheid bij gebleken capaciteit van de leerling.

Zoals hierboven is aangegeven is voortijdig schoolverlaten een multiproblematiek. Voor scholen is het daarom belangrijk om goed te netwerken, om bondgenoot in de zorg te zijn in het Zorg Advies Team (ZAT), met het Centrum voor Jeugd en Gezin (CJG), de GGD, Politie en het Bureau Jeugdzorg. Het afgeven van een presignaal of een signaal via Sisa moet nog meer praktisch worden. PENTA college CSG wil daaraan meewerken zodat leerlingen die bijzondere zorg nodig hebben, goed in beeld komen.

Het terugdringen van voortijdig schoolverlaten blijft voor PENTA college CSG in de komende jaren speerpunt van beleid. Het resultaat wordt jaarlijks gemeten in de VSV-Atlas. In de benchmark willen we het voortijdig schoolverlaten elk jaar absoluut terugdringen in een blijvend dalende lijn. De regionale ambitie is daarbij ons ijkpunt.

#### *Loopbaanoriëntatie en begeleiding (LOB)*

De VO-raad ziet (LOB) als een belangrijk instrument om leerlingen hun talenten, mogelijkheden en (toekomst-)wensen te laten ontdekken en leerlingen voor te bereiden op de arbeidsmarkt. Als het instrument om leerlingen een gefundeerde, succesvolle studiekeuze te laten maken, vermindert LOB tegelijk de uitval van leerlingen. Gemotiveerde leerlingen die weten wat ze willen, doen het beter in het vervolgonderwijs en op de arbeidsmarkt. Investeren in de (studie-)loopbanen van jonge mensen verdient zich uiteindelijk terug. De VO-raad heeft een stimuleringsplan LOB ontwikkeld dat scholen uitdaagt en stimuleert om LOB integraal en bewust op te pakken. Aan de hand van dit stimuleringsplan wil PENTA college CSG in een meerjarentraject het eigen LOB-beleid verbeteren. Dit vraagt bij de scholen om een bewustwordings- en veranderingsproces: docenten, mentoren, decanen en schoolleiding zijn daarbij betrokken. De doelstelling is om aan het eind van de schoolplanperiode een integrale rapportage te hebben van de doorstroomindicatoren in het vervolgonderwijs. Dit wordt binnen de pilot van de VO-raad en in samenwerking met Vensters voor Verantwoording gerealiseerd.

#### *Doorstroming van leerlingen*

Om leerlingen een goede kans te geven op doorstroming naar een hoger niveau worden doorstroom relevante programma's (DRP) gemaakt. De leerlingen die voor doorstroming in aanmerking komen, worden zorgvuldig geselecteerd. Dit gebeurt op grond van hun cijfers én op grond van de Differentiële Aanleg Test (DAT) van het Nederlands Instituut van Psychologen (NIP). Deze test kan door eigen remedial teachers worden afgenomen. De DRP's zullen in de komende jaren doorontwikkeld worden om hun kwaliteit te optimaliseren. In het schooljaar 2012-2013 worden de eerste DRP's aangeboden op de Scalavestiging.

### *Passend onderwijs*

In het kader van een passende kwalificatie voor alle leerlingen valt ook de besluitvorming rond "Passend Onderwijs". Passend onderwijs betekent dat elk kind onderwijs krijgt dat het beste bij zijn of haar talenten en beperkingen past. Dat geldt ook voor de kinderen met een stoornis, ernstige ziekte of handicap. Zij kunnen extra hulp krijgen op een reguliere school of op een school voor speciaal onderwijs. Ten opzichte van de bestaande situatie treedt er binnen Passend Onderwijs een verschuiving op van diagnosticeren en labelen met een gedragsstoornis naar focussen op onderwijs- en zorgbehoefte van leerlingen. Hiernaar wordt bij de intake van een leerling gevraagd. De school zet zich ervoor in om in die behoefte van de leerling te voorzien.

De schoolbesturen hebben twee schooljaren de tijd om zich voor te bereiden: 2012-2013 en 2013-2014. Om te garanderen dat alle leerlingen onderwijs krijgen dat bij hen past, wordt per 1 augustus 2014 de zorgplicht ingevoerd. Scholen en schoolbesturen worden dan verplicht te zorgen voor een passende onderwijsplek en passend onderwijs voor elke leerling. Iedere school stelt eens per vier jaar een schoolondersteuningsprofiel op. Het geeft aan welke extra zorg en ondersteuning een school kan bieden, eventueel met hulp van derden. Onderdeel van het profiel zijn afspraken over de deskundigheidsbevordering van het personeel, die nodig is om het zorgprofiel te kunnen realiseren. Dit alles vindt plaats in het kader van het samenwerkingsverband. Voor de dekking van de zorg binnen de regio zijn de scholen binnen het samenwerkingsverband gezamenlijk verantwoordelijk. Het basisarrangement is op alle scholen van het samenwerkingsverband gelijk; de aanvullende arrangementen verschillen.

Het PENTA college CSG bereidt zich op Passend Onderwijs voor in twee samenwerkingsverbanden. De vestiging Hoogvliet behoort tot het SWV Koers-VO te Rotterdam en de overige vestigingen tot het SWV VPR (Voorne-Putten-Rozenburg). Het schoolbestuur van het PENTA college zal, samen met de andere schoolbesturen in het SWV VPR, een keuze moeten maken voor een bestuursmodel van het samenwerkingsverband. Het besluit hierover zal vóór 1 november 2013 in het besturenoverleg genomen worden, mede op voordracht van het directieoverleg.

Ieder SWV moet een ondersteuningsplan opstellen, waarin de afspraken over hoe Passend Onderwijs binnen het SWV wordt georganiseerd worden vastgelegd.

De afzonderlijke scholen moeten aangeven wat hun zorgbreedte is. Iedere school biedt basiszorg met daarbovenop extra zorg. Dit staat beschreven in het schoolondersteuningsprofiel van de vestiging. Zeer belangrijk daarbij is draagvlak onder het personeel en de ouders. De betrokkenheid van de ouders bij de zorg zal bovendien gestimuleerd worden.

Het realiseren van passend onderwijs zal in deze schoolplanperiode een belangrijk onderwerp op de beleidsagenda zijn.

4. Op scholen is sprake van een ambitieuze leercultuur waarin excellentie wordt gestimuleerd en hoogbegaafdheid wordt ondersteund.

### *Ambitieuze leercultuur*

*Uit internationaal vergelijkend onderzoek is gebleken dat de prestaties van Nederlandse leerlingen gemiddeld behoorlijk goed zijn. Opvallend is dat deze uitkomst vooral wordt bepaald door de prestaties van de zwakkere en gemiddelde leerlingen, die in vergelijking met andere landen goed tot zeer goed presteren. Deze resultaten willen we vasthouden. De prestaties van de cognitieve top blijven echter achter. We constateren dat ook de cognitief sterkste leerlingen gerichte aandacht, begeleiding en uitdaging nodig hebben om het beste uit zichzelf te halen. Een ambitieuze leercultuur op schoolniveau is van belang; om het beste uit de leerlingen te halen en om als voorbeeld te dienen voor andere scholen. Zowel gymnasia als vmbo-scholen kunnen excelleren op de leerprestaties die zij bij leerlingen bereiken, maar ook op andere terreinen zoals de*



*sociaal-emotionele ontwikkeling, het inzetten op vaardigheden in de praktijk of betrokkenheid van ouders. Naast de inzet op een ambitieuze leercultuur voor alle leerlingen willen we cognitieve excellentie bevorderen door excellente en hoogbegaafde leerlingen (vakinhoudelijk en anderszins) uit te dagen en te ondersteunen. Scholen dienen alle leerlingen een passend leerprogramma te bieden, ook hoogbegaafde en excellente leerlingen.<sup>9</sup>*

*Het imago van hoogbegaafde en excellente leerlingen is helaas niet altijd positief. Veel van deze leerlingen worden gedurende hun schoolloopbaan geconfronteerd met onbegrip voor hun talent van medescholieren, ouders en docenten. Daardoor past een aanzienlijk deel van (hoog)begaafde leerlingen al op jonge leeftijd hun (leer)gedrag negatief aan en presteren zij onder hun niveau. Er zal een positievere beeldvorming van hoogbegaafde en excellente leerlingen moeten komen. Ontwikkeling van hun talenten is immers belangrijk: voor de jongeren zelf maar ook voor de samenleving als geheel. Waar topsporttalenten bijval krijgen van hun klasgenoten en aangemoedigd worden op het veld, schort het in Nederland aan podia waarop excellente leerlingen hun prestaties kunnen tonen. Bestaande initiatieven als de Olympiades en andere ontmoetingen tussen excellente leerlingen (binnen Nederland en internationaal) zullen daarom worden versterkt.<sup>10</sup>*

PENTA college CSG zet zich in om elke leerling op zijn of haar niveau te laten excelleren. Daarover schreven we in de vorige paragraaf waarin het ging om uitdagend onderwijs op maat. Hier accentueren we de ambitieuze leercultuur die voor ons betekent dat we af willen van de zesjes cultuur onder leerlingen en docenten. We willen in PENTA college CSG niet alleen tevreden zijn met een voldoende, maar bevorderen dat leerlingen hogere prestaties nastreven die mogelijk zijn met hun talenten. Dat een topprestatie voor elke leerling anders is – daarvan zijn wij ons bewust – doet aan onze ambitie niets af. We vinden het belangrijk om een goede plaats in te nemen in de benchmark, overeenkomstig de verwachting die er mag zijn op grond van de schoolpopulatie van de afzonderlijke vestigingen. In dit kader is het goed op te merken dat een voldoende van de inspectie op de kwaliteitskaart eerder ons vertrekpunt is dan ons einddoel. Bij de benchmark willen we ons niet alleen vergelijken met de landelijke cijfers, maar ook met de resultaten van vergelijkbare scholen (binnen en buiten CVO). Het streven is om absolute SE-resultaten te boeken die minstens op het landelijke gemiddelde liggen en gemiddelde CE-resultaten die hoger zijn dan het landelijk gemiddelde.

Bijzondere aandacht gaat op dit moment uit naar onderwijsprogramma's voor hoogbegaafde leerlingen. Deze leerlingen zijn in het verleden onvoldoende in beeld geweest; het onderwijsaanbod onvoldoende op maat. De ervaringen die in het recente verleden zijn opgedaan, zullen leidraad zijn voor de verdere ontwikkeling op dit gebied die PENTA college CSG nastreeft.

Aandacht voor (hoog)begaafde leerlingen binnen PENTA

Jacob van Liesveldt

- Masterclass PO voor excellente leerlingen uit groep 8
- Masterclass VO
- Gymnasium
- TTO

Scala Molenwatering

<sup>9</sup> OCW. (2011). Bestuursakkoord VO-Raad – OCW 2012-2015, pag. 6

<sup>10</sup> OCW. (2011) Actieplan VO Beter Presteren, pag.10

- Gymnasium: meer dan vwo met Grieks en Latijn, excelleren op het hoogste niveau over de hele linie.
  - Cambridge Engels
  - Pregymnasium
5. Op scholen is sprake van een lerende cultuur waarin het niet alleen draait om het leren van leerlingen, maar ook om het leren van docenten en schoolleiders. Goed HRM-beleid is daarvoor een voorwaarde.

*Docenten, schoolleiders en bestuurders zetten zich in voor de versterking van de professionele leercultuur op de school. Om dat te kunnen doen moet hun bekwaamheid op orde zijn en continu onderhouden worden. Schoolleiders werken aan een ambitieuze, opbrengstgerichte leercultuur, waarbij leerlingen, ouders, docenten, schoolleiding en schoolomgeving elkaar aanspreken op hun toegevoegde waarde voor het leren en de ontwikkeling van elke leerling. Scholen hebben voor hun docenten een bekwaamheidsdossier en jaarlijks wordt minimaal één formeel personeelsgesprek gevoerd met concrete afspraken over bekwaamheidsonderhoud en loopbaanontwikkeling. Schoolleiders stimuleren dat docenten zich registreren en geven mogelijk effect aan registratie in het personeelsbeleid. Scholen besteden bijzondere aandacht aan de begeleiding en ondersteuning van beginnende docenten om hun professionele ontwikkeling vanaf het begin te voeden.<sup>11</sup>*

PENTA college CSG streeft naar een ambitieuze leercultuur onder haar leerlingen én onder haar personeel. Daartoe stelt zij zich de volgende doelen.

#### *Een professionele basishouding*

Bij een professionele basishouding hoort het vermogen kritisch te kunnen reflecteren op het eigen handelen en vandaaruit te kunnen bijsturen. Bovendien zal een professional openstaan voor intervisie en collegiale consultatie en is hij bereid daaraan zijn bijdrage te leveren. PENTA college CSG verwacht van haar medewerkers deze basale professionele houding en zal ieder stimuleren en faciliteren om daarin te groeien.

#### *Scholing*

Voor een lerende organisatie is het belangrijk om voortdurende scholing te stimuleren. De PENTA-Academie wil deze scholing faciliteren.

In oktober 2011 is de PENTA Academie van start gegaan. De academie is het platform voor de professionele ontwikkeling van docenten binnen het PENTA college. Het programma wordt samengesteld door een programmaraad op grond van de behoefte aan scholing bij docenten en schoolleiding. In het digitale personeelsportaal zal het academieportaal opgenomen worden. Via dit portaal kan elk personeelslid werken aan het bekwaamheidsdossier van zichzelf, zijn vakgroep en zijn onderwijsteam. De module voor dit academieportaal wordt gebouwd door WIS.

---

<sup>11</sup> OCW. (2011). Bestuursakkoord VO-Raad – OCW 2012-2015, pag. 5

## WIS

WIS ontwikkelde op initiatief van PENTA college CSG en in samenwerking met een aantal partners in het onderwijsveld de WIS Academie Manager voor het opzetten, beheren en faciliteren van een interne academie. De Academie Manager biedt de teamleiders, coördinatoren en de HRM-afdeling helder inzicht in de voortgang van de ontwikkeling van de medewerkers en motiveert en stimuleert de medewerkers om hun kennis te vergroten. ([www.wis.nl](http://www.wis.nl))

De invoering van Passend Onderwijs vraagt om een versterking van de orthopedagogische kennis en vaardigheden van het personeel. Dit brengt met zich mee dat in het scholingsbeleid PENTA-breed op dit gebied sturing gegeven zal worden. Ook op vestigingsniveau kan sturing aan scholing gegeven worden vanwege het vastgestelde beleid. Dit geldt bijvoorbeeld voor scholing op het gebied van effectieve leerlingbespreking, RTTI, studievaardigheden enz. Uitgangspunt voor scholing blijft evenwel de individuele motivatie van de werknemer. Deze wordt gestimuleerd zich verder te ontwikkelen in zijn kracht, op het terrein van zijn eigen kwaliteit. Dit geldt op gelijke wijze voor vakgroepen of onderwijsteams.

### *Gesprekkencyclus*

In het kader van de lerende school en verbetering van de opbrengsten is in 2012 een nieuwe start gemaakt met de gesprekkencyclus. In de komende jaren zal deze cyclus doorlopen worden en waar nodig aangepast. Doel van deze gesprekken is de borging en verbetering van de kwaliteit van het onderwijs. Elk lid van de school krijgt jaarlijks een gesprek met de leidinggevende waarvan één keer in de twee jaar een functioneringsgesprek en één keer een beoordelingsgesprek. Deze gesprekken bieden een goede gelegenheid om het personeel in zijn kracht te zetten. Docenten kunnen zodoende beter in hun rol als LC- of LD-docent gezet worden.

### *Opzet kwaliteitscyclus vakgroep*

Daar waar teamleiders verantwoordelijk zijn voor de opbrengsten van de onderwijskundige eenheden van hun afdeling en de zorg voor de leerlingen, hebben de vakhoofden de verantwoordelijkheid over de doorlopende leerlijnen, de toetsing en de resultaten in het eigen vakgebied. Deze verantwoordelijkheid brengt met zich mee dat er nauwe contacten nodig zijn tussen de directie en de vakhoofden en dat er een goede aansturing plaatsvindt. Het vakhoofd zorgt voor een periodieke analyse van de onderwijskundige resultaten en bespreekt die in het vakgroepoverleg en het overleg met de directie. Deze kwaliteitscyclus is geïmplementeerd maar zal in de komende jaren moeten groeien in uitvoering en effectiviteit.

### *De matrixorganisatie*

De matrixorganisatie moet verder vorm gaan krijgen in de lijn van de vakgroepen en de lijn van de (onderwijs-)teams. De vakgroepen zullen zich moeten richten op de doorlopende leerlijnen, de toetsing, de kwaliteitsbewaking, de professionalisering op vak- en vakdidactisch gebied. De (onderwijs-)teams zullen hun aandacht moeten geven aan onderwijskundige zaken en de zorg voor de leerlingen. Onder dit laatste valt ook de uitwerking van een jaarcyclus voor het werk van de mentor.

## Veiligheid

PENTA college CSG streeft er voortdurend naar een veilige school te zijn. De veiligheid op school is de basis voor de leercultuur. Op een veilige school voelen leerlingen zich thuis; ze komen er graag en voelen zich serieus genomen. Leerlingen op een sociaal veilige school pesten niet en dragen geen wapens bij zich. Discriminatie en seksuele intimidatie worden niet getolereerd. Een veilige school gaat sociaal onveilig gedrag tegen en voorkomt dat gedrag ook door een actieve, positieve stimulering van sociaal gedrag. Daartoe worden de medewerkers door scholing voorbereid op het omgaan met probleemkinderen en worden de ouders meer bij de school betrokken.

De veilige school heeft een leerlingenstatuut, een pestprotocol, een klachtenregeling en een vertrouwenspersoon. Ze heeft een op vestigingsniveau uitgewerkt veiligheidsplan. PENTA college CSG is vanaf 1 september 2012 verplicht incidenten te registreren. Incidenten worden geregistreerd in SOM. Het uitgangspunt is de registratie van wat de wet voorschrijft en daarbij het criterium te hanteren dat het om gevallen gaat waaruit schorsing voorkomt. In het kader van de Arbowet volgt over de plicht tot het registreren van ongevallen met lichamelijk letsel (bijvoorbeeld bij gymlessen e.d.) nog nader onderzoek. De meeste gemeentes op VPR hebben samen met de scholen en politie/justitie een convenant veilige school afgesloten. Het veiligheidsbeleid op school is ook bedoeld om medewerkers een veilige werkomgeving te bieden. Elke vorm van geweld tegen medewerkers is ontoelaatbaar.

De verruiming van de omgangsvormen in de samenleving gaat echter ook niet aan de school voorbij. Op de vestigingen van het PENTA college worden de negatieve elementen van de straatcultuur niet getolereerd. Daarom zijn rust, orde en veiligheid belangrijke waarden in ons schoolklimaat. Door middel van trainingen worden de docenten erop voorbereid, om te gaan met de negatieve uitingen van de straatcultuur. De bereidheid om aan deze scholing mee te doen, is groot onder het personeel. Het studieaanbod van het Samenwerkingsverband VPR op het gebied van orthopedagogie heeft grote belangstelling. Dat geldt ook voor de Kanjertraining voor docenten die zich richt op de versterking van de competentie van de omgang met de sociaal-emotionele kant van het kind. Door deze voortgaande professionalisering lukt het beter in school een andere cultuur te creëren dan die van de straat. Om die reden blijft PENTA college CSG hierin investeren.<sup>12</sup>

### *Vris certificaat*

*Als eerste school in de regio Rotterdam heeft Godfried Richter het Vris certificaat ontvangen. De aanpak Veilig Rond en In School (VRIS) bestaat uit een cyclisch veiligheidsbeleid van acht stappen. Samenwerking met maatschappelijke partners vormt de basis van de aanpak. VRIS is ontwikkeld door het Centrum Criminaliteitspreventie Veiligheid, met medewerking van Arboned en de gemeentes Amsterdam, Gouda en Rijswijk.*

---

<sup>12</sup> Kaldenbach, Hans. (2008). Respect! en [www.hanskaldenbach.nl](http://www.hanskaldenbach.nl)

## Onderwijsinnovatie

De ontwikkeling en vernieuwing van het onderwijs op PENTA college CSG is een voortdurend voortgaand proces. Door het hele schoolplan heen zijn elementen van onderwijs ontwikkeling en vernieuwing terug te vinden. Hier lichten we er één element uit: digitalisering in het onderwijs.

### *ICT - Blended learning*

De visie op het gebruik van ICT<sup>13</sup> begint bij 'het leren van leerlingen'. Onderwijs en pedagogiek staan voorop, niet de techniek. Wat is dan onze visie daarop en wat betekent dat voor het gebruik van ICT in en buiten de lessen? Deze vraag gaat dus vooral over de digitale vaardigheden van de docenten om dit te realiseren.

In de onderwijsvisie van PENTA zijn de toepassingsmogelijkheden van leertheorieën<sup>14</sup> belangrijker dan de ideologische verschillen. De mogelijkheden moeten blijken in kenmerkende praktijksituaties. Dus zowel *binnen* als *buiten* de les en *thuis*. De docent is vakbekwaam, heeft kennis van leerprocessen en kiest voor een didactische vorm die het meest effectief is voor het leerdoel en het best aansluit bij de leersituatie. Bij deze keuze hoort dus ook een weloverwogen inzet van ICT.

Door de verschillende leertheorieën te combineren, sluit ons onderwijs aan bij de eisen die de (kennis) maatschappij<sup>15</sup> aan competenties van leerlingen stelt. Hiertoe behoren ook de digitale competenties en dan komt de toepassing van ICT in het onderwijs in beeld.

### *Visie op het didactisch gebruik van digitale middelen in het onderwijs*

Onze didactiek wordt gekenmerkt door de combinatie van traditioneel onderwijs (klassikale instructie en interactie) en digitaal onderwijs (toepassing van ICT): van 'blended learning'. Leren is te vergelijken met de manier waarop wij werken: altijd in samenwerking én contact met andere mensen, communicatief en creatief. In onze visie blijft feitelijke (reproduceerbare) kennis noodzakelijk en dienen leerlingen over een basisniveau aan leervaardigheden en digitale vaardigheden te beschikken.<sup>16</sup>

Het gaat in onze visie niet om de *béste* manier waarop leerlingen leren of het *béste* model voor de vestiging, maar om een effectieve manier van leren. Het gaat om echte keuzes bij het samenstellen van de mix en mag niet tot stapeling leiden van vervangbare of zelfs ondoelmatige leeractiviteiten.

PENTA college CSG stimuleert de ontwikkeling van blended learning. Een werkgroep 'Digitale didactiek' begeleidt een aantal pilots, uitgevoerd door docenten in de concrete lespraktijk van het eigen vak. De opbrengst van deze pilots zal meer inzicht geven in de mogelijkheden en effectiviteit van de ingezette digitale leermiddelen. In het kader van de PENTA Academie worden de best practices gedeeld met collega's, waardoor deze gestimuleerd worden zelf ook op het pad van blended learning te gaan, bestaand materiaal te gaan gebruiken en/of eigen materiaal te gaan

---

<sup>13</sup> ICT is hier de verzamelnaam van digitale leermiddelen zoals computers, pda's, digitale schoolborden, mobiele telefoons, internettoegang, digitale leerbronnen, digitale methoden en digitale didactiek.

<sup>14</sup> De onderliggende leertheorieën die ons didactische modellen bieden, zijn het sociaal-constructivisme waar het de opbouw van inzichten van leerlingen betreft, het behaviorisme waar routines in het leerproces belangrijk en nodig zijn en het cognitivisme dat de theorie biedt voor het verwerven van feitelijke cognitieve kennis.

<sup>15</sup> Onlangs heeft John Moravic (PhD, educational futures) in Nederland de term Education 3.0 geïntroduceerd. Hij verwijst naar een paradigmashift in de opvatting van de (informatie)maatschappij. De betekenis van de relaties tussen mensen wijzigt fundamenteel door de digitalisering en globalisering. De centrale rol van de school voor kennisverwerving is geen vanzelfsprekendheid meer. De spelende, lerende en werkende mens is een 'knowmad' geworden, iemand die niet gebonden is aan plaats en tijd en in een teleologische relatie met anderen kennis verwerft en gebruikt (bijvoorbeeld LinkedIn en Facebook). We herkennen dagelijks de invloed van de informatiemaatschappij op het onderwijs. Een van zijn vragen raakt ook de kern van de school: 'How does education make the most from a cut-and-paste society?'

ontwikkelen. Bij de ontwikkeling van de digitalisering in het onderwijs gebruiken wij het instrument 'Vier in balans' van Kennisnet. We zoeken een goede balans in visie, deskundigheid, content en infrastructuur.

### *Elo & onderwijstijd*

Het gebruik van elo wordt door PENTA college CSG gestimuleerd. Onderzocht wordt of elo ingezet kan worden voor een vorm van op afstand leren die gerekend mag worden als onderwijstijd.

## ***Kwaliteit***

### *Zorg voor kwaliteit*

PENTA college CSG wil onderwijs van hoge kwaliteit leveren. Onder kwaliteit verstaan we de mate waarin PENTA college CSG erin slaagt haar doelen te bereiken naar tevredenheid van

- leerlingen, ouders, verzorgers
- personeel
- bestuur
- overheid
- scholen, bedrijven en organisaties waarmee samengewerkt wordt en
- onafhankelijke deskundige beoordelaars van buiten.

Anders geformuleerd: kwaliteit is de mate waarin het onderwijs voldoet aan de eisen en de verwachtingen van de belanghebbenden en de samenleving. De doelen die wij ons stellen zijn erop gericht het leren en de vorming van de leerlingen voortdurend te verbeteren. Dit kan alleen gerealiseerd worden als alle belanghebbenden de missie, visie en koers delen, daarnaar handelen en nagaan of deze ook worden waargemaakt. Kwaliteit vraagt zorg.

Zorg voor kwaliteit betekent dat wij onszelf en onze omgeving regelmatig de volgende vragen stellen:

1. Doet PENTA college CSG de goede dingen?  
Is dat wat wij doen in overeenstemming met onze missie, visie en koers?
2. Doet PENTA college CSG de dingen goed?  
Kunnen wij onze doelen bereiken met onze manier van werken?
3. Hoe kunnen we dat controleren?  
Regelmatig onderzoek onder alle belanghebbenden, is nodig.
4. Vinden anderen dat ook?  
De uitkomsten van intern onderzoek worden regelmatig gekoppeld aan benchmarks en voorgelegd aan externe deskundigen.
5. Wat doet PENTA college CSG met deze gegevens?  
De antwoorden op bovenstaande vragen leiden tot borgen van het goede en tot verbeteracties.

(Volgens de Q5-aanpak: systematisch werken aan onderwijskwaliteit VO)

Het meten van kwaliteit is echter niet eendimensionaal. Niet alles wat gemeten wordt, doet ertoe en niet alles wat ertoe doet, kan gemeten worden (vrij naar Einstein en Deming). Juist vanuit de doelstelling van brede vorming dient deze kanttekening niet uit het oog te worden verloren. Het gaat er bij brede vorming vooral om dat de doelstellingen expliciet zijn geformuleerd en minder om de voorwaarde dat deze kwantitatief meetbaar zijn. De tevredenheid van ouders en leerlingen is hiervoor een belangrijke indicator.

### *Goed kwaliteitsbeleid*

Zorg voor kwaliteit vraagt om kwaliteitsbeleid. Het kwaliteitsbeleid van PENTA college CSG voldoet aan de volgende criteria:

1. Het is gericht op verbeteren en borgen.  
De uitvoering van de gestelde doelen, de zelfevaluatie en de verantwoording (intern en extern) is gericht op verbeteren en op borgen van bestaande kwaliteit en verbeteringen.
2. Het is gericht op informeren, verantwoorden en onderzoek naar tevredenheid
  - Horizontale verantwoording aan de ouders/verzorgers, leerlingen, personeel, maar ook aan de aanleverende en afnemende scholen, opleidingen en (stage)bedrijven. De tevredenheid van ouders en leerlingen wordt onderzocht met behulp van enquêtes die gemaakt zijn door Kwaliteitscholen. De resultaten worden besproken met het personeel, in de MR en de ouderraad.

Om de ouderbetrokkenheid te vergroten is de communicatie tussen ouders/verzorgers en school verbeterd door de invoering van het ouderportaal op de website van de school. Via dit portaal hebben ouders inzage in informatie die hun kind betreft, informatie over het onderwijsprogramma, het huiswerk en de resultaten. Daarbij zijn allerlei notities en brieven die voor ouders belangrijk zijn toegankelijk via het ouderportaal.

- Verticale verantwoording aan overheid en bestuur. Deze verticale verantwoording leidt tot een jaarlijkse analyse van opbrengsten, specifiek gericht op de boordelingsindicatoren die de Inspectie van het Onderwijs hanteert. Het pre alert-systeem van PENTA college CSG maakt het mogelijk al aan het begin van het nieuwe schooljaar beleidsmatig te anticiperen op de opbrengstenkaart die door de inspectie in april van dat schooljaar uitgegeven wordt. PENTA college CSG conformeert zich aan de voorwaarden voor kwaliteitszorg als vermeld in de Wet op het Voortgezet Onderwijs, de Wet op het Onderwijstoezicht (WOT) en de voorschriften van het bestuur.
3. Het is cyclisch.  
Periodiek stellen we zo concreet mogelijk vast welk doel we willen bereiken en hoe we dat willen bereiken. We voeren uit en monitoren daarbij het proces, vervolgens gaan we na of we naar ons eigen oordeel en dat van anderen ons doel bereikt hebben, hoe we dat doel dan vasthouden en hoe we verbeteren wat nog niet goed genoeg is. Weergegeven in de PDCA-cyclus van Deming:
    - ✓ PLAN (doelen en uitvoering plannen, passend bij missie, visie en koers),
    - ✓ DO (uitvoeren en monitoren),
    - ✓ CHECK (evalueren) en
    - ✓ ACT (borgen of verbeteren).De PDCA-cyclus is op alle niveaus van organisatie toepasbaar (bovenschools, school, sector, team, sectie, individu) en op de verschillende beleidsterreinen (bijv. onderwijs en personeel).
  4. Het is systematisch.  
Op overzichtelijke wijze wordt vastgesteld welke cycli in de tijd worden doorlopen:
    - Welke activiteiten worden periodiek uitgevoerd, met welke periode?
    - Welke doelstellingen (SMART geformuleerd; resultaatgericht) worden daarmee beoogd?
    - Welke procedures worden daarbij gehanteerd (hoe; (deel)resultaten: wie, wat, wanneer)?
    - Op welk niveau van de school hebben ze betrekking (school, sector, team, sectie, individu)?
    - Op welke doelgroepen hebben ze betrekking?
  5. Het is integraal en van iedereen.

- Kwaliteitszorg heeft betrekking op alle in dit schoolplan onderscheiden beleidsterreinen, in onderlinge samenhang.
- Het oordeel van alle belanghebbenden wordt in de afwegingen betrokken.

Het kwaliteitsbeleid wordt vastgelegd in een kwaliteitsbeleidsplan en een kwaliteitsagenda en maakt gebruik van een aantal kwantitatieve en kwalitatieve instrumenten. De kwaliteitsagenda is al vanaf het schooljaar 2012-2013 beschikbaar. Het is gebaseerd op het door PENTA ontwikkelde pre alertsysteem waarbij de analyse van de examenresultaten en de prognose van de doorstroom reeds in oktober beschikbaar zijn. De inspectie verschaft deze informatie pas in maart/april. Door het pre alertsysteem is het mogelijk om op basis van de eigen data interne audits uit te voeren in november en zijn de vestigingen in staat om verbeterplannen binnen de looptijd van het betreffende 'opbrengstenjaar' te implementeren.

Het kwaliteitsbeleidsplan is een ontwikkelingsdocument dat aan het einde van de schoolplanperiode geëvalueerd wordt.



## 5. Personeel

### *Inleiding*

In *Actieplan Leraar 2020: Een krachtig beroep* schetst de minister haar beeld van de leraar in 2020. Dat beeld ziet er als volgt uit:

#### *De leraar in 2020*

*Werken in het onderwijs is zeer gewild. Dit komt omdat er sprake is van een sterk HRM- en kwaliteitsbeleid, van professionele ruimte voor docenten en ruime carrièremogelijkheden. Het opleidingsniveau van docenten is substantieel verhoogd tot minimaal masterniveau. Dit kunnen professionele en vakinhoudelijke masters zijn, gericht op meesterschap en/of vakmanschap. Voor de nieuwe instroom van docenten wordt dit verplicht. Op de lerarenopleidingen hbo zijn kennisbases ingevoerd en worden studenten op hun kennis getoetst. De academische opleidingsscholen brengen aankomende docenten onderzoeks- en ontwikkelvaardigheden bij. De door de lerarenopleidingen individueel behaalde kwaliteitsverbetering is transparant. Op de pabo's is de geïntensiveerde specialisatie jonge/oude kind ingevoerd. Het lerarenregister heeft een publieke betekenis. Werknemers registreren zich als bekwame leerkracht. Zij ondernemen activiteiten om die registratie te behouden. Werkgevers nemen hun verantwoordelijkheid om de werknemers daarvoor te faciliteren. Scholen maken structureel gebruik van peer review, waarbij professionals van verschillende scholen bij elkaar kijken en elkaar aanspreken op kwaliteit en de verbetering daarvan.*

*De acties gericht op de realisatie van dit streefbeeld zijn ondergebracht in drie lijnen:*

- 1. De kwaliteit van de leraar en schoolleider wordt duurzaam geborgd.*
- 2. Naar professionele scholen met ruimte voor goed onderwijspersoneel.*
- 3. Er komen voldoende en goed opgeleide docenten.*

PENTA college CSG wil een lerende organisatie zijn met een professionele arbeidscultuur. De mogelijkheid daartoe begint bij de individuele docent: de professional in het onderwijs. PENTA college CSG wil daarom in die professional investeren en doet dat op de volgende wijze.

### *Taakbeleid*

De personeelslasten zijn op middellange termijn een belangrijke constante factor aan de kostenkant. De wijziging van de definitie van onderwijstijd biedt ons de mogelijkheid om de differentiatie binnen het functiebouwwerk (OP en OOP) volledig af te stemmen op de diversiteit in werkvormen van leerlingen die passen bij de onderwijskundige keuzes van de clusters. Het taakbeleid zal daarmee in samenhang worden gebracht.

De personeelsplanning heeft door de verschillende combinaties van intensief en extensief onderwijs een nieuwe rekenmaat nodig die gerelateerd is aan de wettelijk voorgeschreven studielast van de leerling.

### *Werkverdelingsmodel*

De aandacht op het takenpakket en de urenverdeling in het werkverdelingsmodel van onderwijzend personeel wordt verlegd naar individuele en gezamenlijke verantwoordelijkheidsgebieden waarin het personeel werkt. Deze verschuiving stimuleert de ondernemende rol van de docent, wat zich vertaalt in creativiteit en effectiviteit. Het komt de professionele cultuur ten goede.

### *Prestatiebeloning*

De school is geen voorstander van prestatiebeloning in absolute zin. De gedachte is dat het op de langere termijn effectiever is om beloning op allerlei andere wijzen te geven dan financieel. Te

denken is aan beloning in de vorm van ondersteunend materiaal ten bate van het werk of studie die ten goede komt aan de persoonlijke ontwikkeling en de organisatie. Daarbij is het te overwegen of beloning individueel moet worden toegekend of aan groepen zoals onderwijsteams of vakgroepen. De bezinning op prestatiebeloning betreft overigens niet alleen het onderwijzend personeel, maar ook het onderwijsondersteunend personeel en het management.

#### *Opleidingsschool*

In samenwerking met het tertiair onderwijs ontwikkelt PENTA college CSG zich tot een opleidingsschool met meerdere varianten. Studenten wordt de mogelijkheid geboden om in een duaal traject van leren en werken een tweedegraadsbevoegdheid voor het onderwijs te behalen. Daarnaast wordt een traject opgezet dat opleidt tot de eerstegraadsbevoegdheid. Om de gewenste veranderingen in de onderwijsorganisatie vorm te geven en het te verwachten docententekort het hoofd te bieden, is het zaak dat er voldoende onderwijsassistenten van minimaal mbo-niveau worden opgeleid. De school wil hieraan een sterke bijdrage leveren door een opleiding in de vorm van een duaal traject binnen de eigen organisatie te realiseren.

Een student wordt in het duale traject vanaf het begin van de studie gevormd door de praktijk van het onderwijs, waardoor hij bij de overstap van opleiding naar werk beter beslagen ten ijs komt. Ook de opleidingsschool heeft voordeel bij zo'n duaal opleidingstraject. Het is een investering in mogelijk toekomstig personeel. De selectie van studenten vindt daarom plaats op grond van de behoefte aan personeel in de verschillende vakgebieden. Daarbij heeft de aanwezigheid in de school van de Begeleider Op School (de BOS) en de vakcoaches voor de studenten, een positieve uitwerking op de professionalisering van de overige docenten.

#### *Onderzoeksschool*

Naast het duale opleidingstraject is het mogelijk binnen het PENTA college onderzoek te doen voor een eerste- of tweedegraadsopleiding. De (collega-)studenten worden begeleid door een van de docenten. Ook hier is sprake van een win-winsituatie. Het PENTA college kan onderzoeksvragen formuleren waarmee de student aan het werk gaat. De docent die de student bij zijn onderzoek begeleid, doet ook zelf nieuwe kennis en inzichten op, die hij kan delen met zijn vakgenoten.

#### *Acquisitie*

Om de tekorten aan vakdocenten het hoofd te bieden, is het van belang, naast het duale opleidingstraject en de onderzoeksschool, acquisitie te doen richting lerarenopleidingen en universiteiten.

#### *Aanname- en benoemingsbeleid*

Onderwijs van kwaliteit staat of valt met de kwaliteit van docenten. Eén aspect daarvan is dat een docent beschikt over een goede vakkennis en deze ook onderhoudt. De bevoegdheid is niet alleen vanuit de wet, maar ook vanuit de organisatie een voorwaarde voor het werken als docent binnen de schoolorganisatie. Met docenten die een aanstelling krijgen bij het PENTA college, maar (nog) niet bevoegd zijn, worden (schriftelijke) afspraken gemaakt om binnen de door de wet gestelde termijn de bevoegdheid te behalen. Bij het in gebreke blijven, wordt het dienstverband niet verlengd.

#### *Personeelsdossier*

De inhoud van het personeelsdossier moet worden vastgesteld. De vaste onderdelen ervan moeten worden benoemd, evenals de bronnen van waaruit informatie verkregen kan worden.

#### *Lerarenregister*

Op 15 februari 2012 is [registerleraar.nl](http://registerleraar.nl) geopend. Dit register is een initiatief van de Onderwijscoöperatie, die hiermee een krachtige impuls geeft voor een sterke lerarenberoepsgroep en waarborging van de kwaliteit van het onderwijs in Nederland. PENTA college CSG moedigt haar docenten aan zich in te schrijven in het lerarenregister van de Onderwijscoöperatie.

### *Mobiliteit*

De mobiliteit van medewerkers zal gestimuleerd worden, zonder dat het gaat om mobiliteit als doel in zichzelf. Het beleid is om medewerkers slechts gedwongen te verplaatsen bij formatieve of kwalitatieve noodzaak.

### *Gesprekkencyclus*

PENTA college CSG heeft de gesprekscyclus vernieuwd. Met ingang van 1 augustus 2012 zal met deze vernieuwde cyclus gewerkt gaan worden. De gesprekscyclus bestaat uit functioneringsgesprekken en beoordelingsgesprekken die met een vaste regelmaat tussen een leidinggevende van de school en een personeelslid worden gevoerd. De frequentie is in de regel één formeel gesprek per jaar.

### *Levensfasebewust personeelsbeleid*

In het personeelsbeleid wordt zoveel mogelijk rekening gehouden met de persoonlijke behoeften van de medewerker. Deze kan zijn wensen kenbaar maken in de functioneringsgesprekken. Vanwege de verschuiving van de pensioengerechtigde leeftijd zijn de 60-plussers in het bijzonder in beeld.

### *Funciemix*

PENTA college CSG heeft in verschillende tranches personeel benoemd in functieschaal LC en LD en voldoet daarmee aan de eisen die door het ministerie zijn gesteld. De centrale vraag in vervolg op de benoeming luidt: zijn de verwachtingen die uitgesproken zijn bij de toekenning van de LC- en de LD-functie waargemaakt? Op die vraag zal antwoord gegeven moeten worden. Bijzondere aandacht in deze vraag is het functioneren van de LC functionaris als docent binnen de vakgroep en van de LD-functionaris als vakhoofd. Het criterium voor toetsing is het arbeidsethos van de docent. Als dat in orde is, passend bij de functie, heeft PENTA college CSG er vertrouwen in dat de docent in het profiel zal groeien dat bij zijn functie past.

De funciemix maakt het ook mogelijk om een medewerker in een lagere functieschaal te plaatsen. Als blijkt dat een docent niet overeenkomstig zijn functieprofiel presteert en daarin ook niet groeit, zal PENTA college CSG deze mogelijkheid benutten.

## 6. Gebouwen en faciliteiten

### *Gebouwen*

Er wordt uitvoering gegeven aan de besluiten die zijn genomen in de periode voorafgaand aan dit schoolplan:

1. In Hoogvliet wordt een campus gebouwd waarin PENTA Hoogvliet zich zal vestigen.
2. In Brielle vindt de gefaseerde nieuwbouw van Bahûrim plaats.
3. Aan de gebouwen van Scala Rietvelden en Molenwatering zullen de nodige aanpassingen gedaan worden in verband met de Scaladisciplines.

Met verschillende gemeentebesturen wordt gesproken over (door)decentralisatie van beleid. In de gemeente Spijkenisse zijn de drie schoolbesturen (Galilei, LMC en CVO) in overleg met de gemeente om te streven naar doordecentralisatie. De verwachting is dat begin 2013 een besluit hierover kan worden genomen. Ook in Hellevoetsluis staat doordecentralisatie op de agenda van het bestuurlijk overleg.

### *Campus Hoogvliet*

*De Campus is een complex van gebouwen waar PENTA college CSG, Zadkine en Einstein een nieuw onderkomen krijgen. Daarnaast zijn er allerlei voorzieningen waar ook bewoners uit de wijk gebruik van kunnen maken, zoals een wijkrestaurant, sportgelegenheid en artstudio. Ook is er een woongebouw voor jongeren in de plannen opgenomen. Met de Campus wordt het onderwijsaanbod in Hoogvliet kwalitatief flink verbeterd en biedt het meer mogelijkheden voor jongeren om goed voortgezet onderwijs in Hoogvliet te volgen. De opening van de Campus staat eind 2013 gepland.*

### *HRM-systeem*

Er wordt gezocht naar een nieuw HRM-systeem. Op dit moment gebruikt PENTA college CSG nog een systeem dat in eigen beheer is ontwikkeld. Het streven is om binnen CVO een en hetzelfde HRM-systeem te gaan gebruiken. Naast de beheersfunctie van het systeem, belangrijk voor de bedrijfsvoering, zal het systeem ook behulpzaam moeten zijn bij de organisatie van de ontwikkeling van het personeel.

### *Digitale leermiddelen*

Binnen PENTA college CSG is de oriëntatie op, de ontwikkeling en het gebruik van digitale didactiek gaande. In dit kader is het uitgangspunt dat leermiddelen niet gestapeld mogen worden. Het nieuwe leermiddel (digitaal) komt in de plaats van het vorige (papier). Het is belangrijk in dit kader de onderwijskundige ontwikkeling en de financiële mogelijkheden voortdurend op elkaar af te stemmen, waarbij bedrijfsvoering onderwijs de ruimte zal moeten bieden voor ontwikkeling en onderwijs respect zal moeten tonen voor de grenzen die bedrijfsvoering aangeeft. (Meer over ICT – digitalisering in het onderwijs: zie paragraaf *Onderwijsinnovatie*)

### *Elo*

*De elo omvat de technische voorzieningen die de interactie mogelijk maken tussen het proces van leren, de communicatie die nodig is voor dat leren en de organisatie van het leren. Daarnaast biedt de elo een aanvulling of een alternatief voor de leermiddelen (theorie- en werkboeken).*

*Binnen het PENTA college CSG is de gemeenschappelijke boekenlijst uitgangspunt. Afwijkingen hierop kunnen in de vorm van zelf ontwikkeld materiaal gefaciliteerd worden via*

*de elo of via onderwijskundige pilots. De huidige elektronische leeromgeving TeleTop zal vervangen worden. Begin 2013 zal een keuze gemaakt worden uit drie opties: It's Learning als opvolger van TeleTop, SOM Today of een open standaard.*

## **ICT**

### *Uitgangspunt*

De algemene doelen die de informatie- en communicatietechnologie (ICT) binnen PENTA college CSG nastreeft zijn efficiency, service en kwaliteit. Bij de realisatie van deze doelen staat veiligheid centraal en wordt platformafhankelijk gewerkt. Daarbij wordt niet alles wat mogelijk is ook gedaan. De mogelijkheden op ICT-gebied worden voortdurend verkend en ingezet als ze dienstbaar zijn aan de eerder geformuleerde doelstellingen.

Vanwege de voortgaande individualisering in de keuze voor devices, de razendsnelle technische ontwikkelingen, outsourcing en de toenemende verwachting ten aanzien van serviceverlening is het niet meer van deze tijd om de digitalisering in het onderwijs volledig te beheersen. Binnen de kaders van goed beheer zal er ruimte moeten zijn voor zelfstandige ontwikkeling.

De ontwikkeling van eigen software zoals in het verleden is gedaan, zal niet meer plaatsvinden. Het behoort niet tot onze core business. PENTA college CSG zal gebruik maken van de expertise van externen.

### *Systeembeheer*

De situatie dat elke vestiging zijn eigen systeembeheerder heeft die het hele ICT-proces op de vestiging organiseert en begeleidt, wordt verlaten. Systeembeheer zal steeds meer op afstand plaatsvinden, waarbij elke systeembeheerder zich specialiseert op een deelgebied van het domein.

### *Virtual Desktop Infrastructure (VDI)*

De situatie dat elke vestiging zijn eigen software op z'n eigen hardware heeft staan, wordt verlaten. Er zal steeds meer met VDI gewerkt worden, waarbij gebruikers op de vestigingen vanaf elk geautoriseerd apparaat toegang krijgen tot software en data vanuit een centrale computer. Het voordeel van VDI zal zeker ook opgemerkt worden bij het afnemen van digitale toetsen en examens. Mogelijk wordt VDI ingehaald door 'Computing in the Cloud' en de ontwikkeling om op elk gebruikt device via de 'cloud' te communiceren (BYOD). Vanwege de reeds gerealiseerde investering in hardware valt dit voornamelijk niet binnen onze beleidsvoornemens.

### *PENTA workspace (PWS)*

Om data overal en altijd beschikbaar te hebben, is een clouddienst voor het online opslaan van bestanden een uitkomst. Op dit moment wordt een eigen PENTA clouddienst ingericht, PENTA workspace (PWS) zal voldoen aan hoge eisen betreffende de gebruiksvriendelijkheid en veiligheid.

### *Devices*

Voor de Centraal Schriftelijk Eindexamens (CSE's) die digitaal worden afgenomen, zijn devices nodig. Het aantal devices per vestiging vraagt om aandacht. Er zal een bezinning op gang worden gebracht over de vraag of de devices in de toekomst door de vestiging aangeschaft of door de leerlingen meegenomen moeten worden.

## 7. Financiën

### *Uitgangspunten*

Bedrijfsvoering is dienstbaar aan onderwijs. Zij zoekt naar de mogelijkheden om de onderwijskundige plannen van de school te realiseren. Uiteraard geldt dan dat nieuwe plannen en staand beleid moeten passen binnen de financiële kaders. Een sluitende begroting is leidraad voor ons handelen. Onderwijs is leidend maar als randvoorwaarde geldt wel een goed gebouw, een veilige leefomgeving en een gezonde financiële huishouding. Bedrijfsvoering streeft ernaar de schaarse middelen zo productief mogelijk in te zetten en bij noodzakelijke bezuinigingen het primaire proces zoveel mogelijk te ontzien.

### *Algemeen*

Het rendement van financiële/personele investeringen moet meetbaar worden gemaakt om afwegingen betreffende de effectiviteit van de investeringen mogelijk te maken. Daartoe zullen indicatoren geformuleerd en gehanteerd moeten worden. Deze controle op rendement geldt voor elk deelgebied in de organisatie.

Er moet worden gekeken naar het financiële rendement van investeringen.

Er moet worden gekeken naar het onderwijskundige rendement van investeringen: worden de doelen van de inspectie behaald en worden de eigen doelen van de school behaald?

Bij de doelen van de school moet onderscheid worden gemaakt tussen doelen die te maken hebben met de kern van het onderwijs tegenover doelen die zijn gericht op 'nice to have'.

Belangrijk is vooral dit rendementdenken op te roepen in het geheel van de organisatie. Het gaat om een verandering van de mindset.

Om een gezonde bedrijfsvoering te borgen zijn er normen geformuleerd waaraan elke vestigingsdirectie zich dient te houden. Zo is er een investeringsnorm om liquiditeitsborging te realiseren. Bedrijfsvoering gaat werken met een gesloten systeem, waarin de uitgavecomponenten van de overhead (de directie en de administratieve ondersteuning) een vast percentage krijgen van de inkomsten van de school.

Kostenbesparing is noodzakelijk. De kosten zijn te verdelen in vier groepen: materieel, overhead, ambities en personeel (onderwijzend en onderwijsondersteunend). Kostenbesparing zal in de volgorde van deze opsomming plaatsvinden. Pas als de andere mogelijkheden zijn uitgeput, zal op de post personeel, indien noodzakelijk, bespaard worden. Het streven is de inkoop van materieel en diensten meer gezamenlijk te doen: PENTA-breed in plaats van op vestigingsniveau, CVO breed in plaats van op PENTA-niveau. Belangrijk aandachtspunt ten aanzien van de inkoop van diensten is het contractbeheer. Aan het eind van het schooljaar 2012-2013 moet deze slag van kostenbesparing zijn gerealiseerd.

## **CVO**

Binnen de administratieve organisatie (AO) werd tot nu toe gewerkt met ontkoppelpunten. Delen van het administratieve proces werden gedaan door de scholen en delen door het CVO-bureau. In het reorganisatieproces is in 2012 ook gekeken naar de opbouw van de AO en besloten om de AO-kolom volledig onder verantwoordelijkheid te brengen van de BRIN en de ontkoppelpunten af te schaffen. De AO-procedures worden herschreven en uniform, efficiënt en effectief ingericht. De AO-kolom worden als een gemeenschappelijke kolom beschouwd en de daaraan gerelateerde kosten (fte's en inhuur derden) worden volgens vooraf afgesproken toedelingsleutels bepaald. De samenwerking binnen de AO-processen wordt door de uniforme invulling van de processen mogelijk en gestimuleerd en onevenwichtigheden in de lastendeling van het bureau zijn niet mee mogelijk.

De meervoudige verantwoording over het beleid maakt het noodzakelijk dat de administratieve systemen enerzijds adequaat en betrouwbaar zijn voor de levering van managementinformatie en anderzijds geen onnodige bureaucratiesering en overhead veroorzaken. De ambitie van PENTA college CSG is op dat punt vooral 'lean en mean' te blijven.

## **8. Bestuur**

### **1.1 Bestuur**

Het bevoegd gezag van PENTA college CSG is de Vereniging voor Christelijk Voortgezet Onderwijs te Rotterdam e.o. (CVO) Onder CVO ressorteren negen scholen voor voortgezet onderwijs. In de bestuurlijke structuur van CVO spelen de Ledenvergadering, de Raad van Bestuur en de Raad van Toezicht een grote rol:

#### *De Ledenvergadering*

De ledenvergadering is het hoogste orgaan binnen CVO. De raad van toezicht en de raad van bestuur leggen beide verantwoording af aan de ledenvergadering van CVO.

#### *Raad van Bestuur*

De bestuurlijke leiding en verantwoordelijkheid voor CVO is neergelegd bij de Raad van Bestuur. De Raad van Bestuur is dan ook belast met het dagelijks bestuur van de vereniging. De voorzitter van de Raad van Bestuur woont de vergaderingen van de Raad van Toezicht als adviseur bij.

#### *Raad van Toezicht*

De Raad van Toezicht heeft een toezichthoudende functie en bekijkt vooral of het CVO-beleid overeenkomt met de afgesproken beleidskaders en doelstellingen. De Raad van Toezicht en de Raad van Bestuur leggen verantwoording af aan de ledenvergadering.

#### *Directieoverleg (DO)*

De Raad van Bestuur vormt samen met de rectoren/directeuren van de CVO-scholen en de directeur van het CVO-bureau het Directieoverleg (voorheen MT) van CVO. De directie komt tweewekelijks bij elkaar. De vergaderingen worden voorgezeten door de voorzitter Raad van Bestuur.

#### *Verenigingsbureau*

CVO heeft een eigen verenigingsbureau waar ongeveer vijfendertig mensen werken. De medewerkers ondersteunen de Raad van Bestuur, het Directieoverleg en de scholen van CVO. Ze houden zich onder meer bezig met onderwijs- en personeelsbeleid, subsidiecoördinatie, onderwijshuisvesting, boekhouding, personeels- en salarisadministratie en systeembeheer/ICT. Het bureau van CVO is gevestigd aan het Henegouwerplein 14, 3021 PM te Rotterdam.

## 1.2 Management en organisatie

De totaliteit van het PENTA college wordt geleid door de algemene directie, bestaande uit een algemeen directeur, een directeur onderwijs en een directeur bedrijfsvoering. Binnen de school zijn er zeven vestigingen die worden aangestuurd door vestigingsleiders:

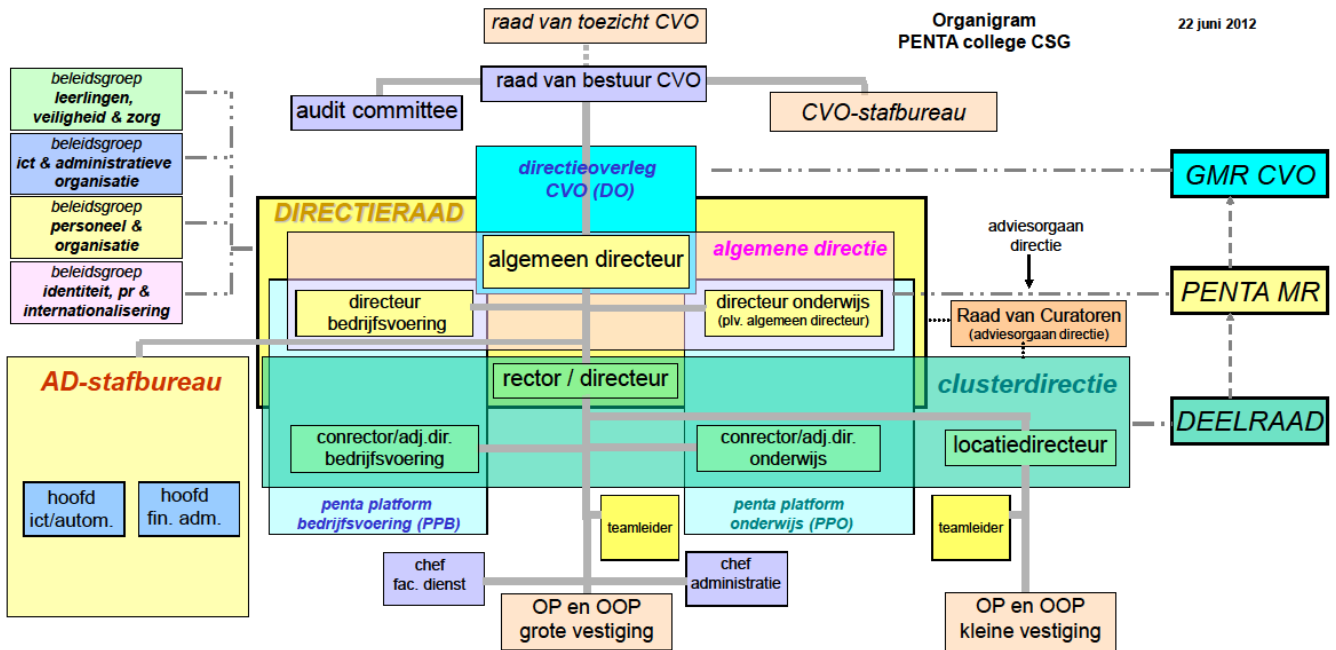
- Scala Molenwatering
- Scala Rietvelden
- Godfried Richter
- Jacob van Liesveldt
- Bahûrim
- De Oude Maas
- Hoogvliet

In de leiding van elk cluster zijn een conrector/adjunct-directeur onderwijs en een conrector/adjunct-directeur bedrijfsvoering opgenomen. Het beleidsbepalende orgaan binnen de school is de directieraad. Deze opereert onder verantwoordelijkheid en voorzitterschap van de algemeen directeur en bestaat naast laatstgenoemde uit de directeur onderwijs tevens plaatsvervangend algemeen directeur, de directeur bedrijfsvoering en de vijf vestigingsleiders van Scala Molenwatering & Rietvelden, Jacob van Liesveldt, De Oude Maas en Hoogvliet.

Binnen alle vestigingen zijn teamleiders aangesteld. In de vestigingen De Oude Maas en Hoogvliet zijn ook speciale zorgcoördinatoren aangesteld terwijl in de andere vestigingen andere functionarissen belast zijn met de coördinatie van de zorg. De teamleiders vormen gezamenlijk het middenmanagement.



Het organisatieschema van de school ziet er als volgt uit:



Het management van PENTA college CSG bestaat uit:

*Algemene directie:*

Algemeen directeur	H. Fledderus
Directeur onderwijs en	
Plv. algemeen directeur	A.P.F.M. Roelofs
Directeur bedrijfsvoering	R.D. Lock

*Directievestigingen:*

*Scala*

Conrector in algemene dienst	C.J. van Dijk
------------------------------	---------------

*Scala Molenwatering*

Rector	Chr. van der Ven
Conrector onderwijs	P.J.M. van Wijk
Conrector bedrijfsvoering	W.J. Grootveld

*Scala Rietvelden*

Rector	G.J. Alberts
Conrector onderwijs	A.P. Stehouwer
Conrector bedrijfsvoering	G.M. Reijnhout-van den Berg

*Godfried Richter*

Locatiedirecteur	J. Grimm
------------------	----------

*Jacob van Liesveldt*

Rector	P. Mout
Conrector onderwijs	M.C. den Haan
Conrector bedrijfsvoering (personeel)	A.J. de Leeuw van Weenen
Conrector bedrijfsvoering (materieel)	J. van den Berg

*Bahûrim*

Locatiedirecteur

J.J. Holwerda

*De Oude Maas*

Directeur

L. Oortwijn

Adjunct-directeur onderwijs

J.M. van der Zwan

Adjunct-directeur bedrijfsvoering

A. Redert

*Hoogvliet*

Directeur

K.D. Alkema

Adjunct-directeur onderwijs

S.P. van Hofwegen

Adjunct-directeur bedrijfsvoering

R. Mourik

## 9. Algemene schoolgegevens

### 1. Naam, denominatie, samenstellende schooltypen en adressen vestigingen

PENTA college CSG is een brede scholengemeenschap voor christelijk voortgezet onderwijs in het gebied Voorne-Putten/Rozenburg/Hoogvliet. De afdelingen van de school zijn: gymnasium, tweetalig onderwijs (tto), atheneum, havo, vmbo (alle leerwegen) en een afdeling leerwegondersteunend onderwijs. Het vmbo biedt de sectoren techniek, economie en zorg & welzijn (en landbouw in de theoretische leerweg) en heeft de afdelingen bouwtechniek, metaaltechniek, elektrotechniek, voertuigtechniek, installatietechniek, verzorging, uiterlijke verzorging, administratie, handel & verkoop en consumptief. Tevens worden de intrasectorale programma's (ISP) handel & administratie, instalektro en zorg & welzijn breed aangeboden. In een aantal vestigingen wordt leerwegondersteunend onderwijs aangeboden (lwoo).

Het onderwijs wordt gegeven op acht locaties van zeven vestigingen in vijf gemeenten. De vestigingen zijn:

#### **PENTA college CSG Scala Molenwatering te Spijkenisse**

Curieweg 25, 3208 KJ Spijkenisse

Gymnasium, atheneum

#### **PENTA college CSG Scala Rietvelden te Spijkenisse**

J.A. Heijwegenaan 2, 3201 KH Spijkenisse

havo, mavo

#### **PENTA college CSG Jacob van Liesveldt te Hellevoetsluis**

Fazantenlaan 2, 3222 AM Hellevoetsluis

Gymnasium, atheneum, tweetalig onderwijs (tto), havo, mavo (gl/tl)

#### **PENTA college CSG De Oude Maas te Spijkenisse**

De Ritte 1, 3201 LE Spijkenisse

Vmbo-sectoren: techniek, economie, zorg en welzijn

Leerwegen: vmbo BBL & KBL, Techno MAVO, mavo (gl/tl)

Afdelingen VMBO BBL & KBL: bouwtechniek, metaaltechniek, elektrotechniek, voertuigtechniek, installatietechniek, zorg en welzijn breed, administratie, handel & verkoop, instalektro

#### **PENTA college CSG Hoogvliet te Hoogvliet**

Endenhout 1-3, 3191 BZ Hoogvliet

Vmbo-sectoren: economie, zorg en welzijn

Leerwegen: vmbo BBL & KBL, mavo (gl/tl)

Intersectorale programma's: VM2 handel & administratie

Afdelingen vmbo BBL & KBL: verzorging, uiterlijke verzorging & mode, consumptief & toerisme, handel & administratie

### **PENTA college CSG Godfried Richter te Rozenburg**

Sparregat 1, 3181 AZ Rozenburg

Mavo (gl/tl), havo/vwo (onderbouw)

### **PENTA college CSG Bahûrim te Brielle**

Mgr. Smitstraat 3, 3232 BN Brielle

Mavo (gl/tl), havo (onderbouw)

### **Algemene Directie**

J.A. Heijwegelaan 4, 3201 KH Spijkenisse.

## **2. Schoolgrootte en karakteristiek leerlingpopulatie**

PENTA college CSG heeft de volgende omvang:

#### *Het aantal medewerkers*

Directie	24 fte
Onderwijzend personeel (OP)	343 fte
Onderwijsondersteunend personeel (OOP)	119 fte
Totaal	486 fte (614 personen)

*De aantallen leerlingen (per 1 oktober 2012)*

<b>Leerjaar</b>	<b>totaal</b>	<b>MW</b>	<b>RV</b>	<b>GR</b>	<b>JL*</b>	<b>BM</b>	<b>OM</b>	<b>HV</b>
Brugperiode 1	1091	151	221	52	316	72	201	78
Brugperiode 2	1148	213	131	47	327	77	225	128
Brugperiode 3	11				11			
Vmbo 3	694	79	38	28	68	79	265	137
Vmbo 4	411				72	40	205	94

Mavo 4	366	117	93	36	22	18	28	52
Havo 3	276	114	59	9	94			
Havo 4	353	160	78		115			
Havo 5	348	138	119		91			
Atheneum 3	182	62	46	8	66			
Atheneum 4	181	66	30		85			
Atheneum 5	117	44	37		36			
Atheneum 6	170	63	41		66			
Gymnasium 3	85		33		52			
Gymnasium 4	40		16		24			
Gymnasium 5	44		22		22			
Gymnasium 6	44		30		14			
<b>TOTAAL</b>	<b>5561</b>	<b>1207</b>	<b>994</b>	<b>180</b>	<b>1481</b>	<b>286</b>	<b>924</b>	<b>489+14</b>

\* In de telling van Jacob van Liesveldt zijn de leerlingen tto en de leerlingen die de gymnasiale afsluiting hebben gekozen, opgenomen.

#### *Karakteristiek leerlingpopulatie*

Voor de school is Voorne-Putten, Rozenburg, West-IJsselmonde en Goeree-Overflakkee het voedingsgebied. Drie vestigingen van het PENTA college zijn gesitueerd in Spijkenisse en de overige vestigingen liggen op relatief grote afstand van elkaar.

In Spijkenisse is een avo/vwo-school met twee vestigingen (Scala Molenwatering en Scala Rietvelden) en een vmbo-vestiging (De Oude Maas) met alle leerwegen. De scholen hebben een streekfunctie. Voor Scala komt zelfs ongeveer een derde van de leerlingen uit de omgeving van Spijkenisse, een gebied dat zich uitstrekt van Rhoon tot Oudenhorn. De Oude Maas heeft verhoudingsgewijs minder leerlingen uit de regio, ca. een kwart. Vanuit Zuidland is er een redelijke instroom, maar uit de andere woonkernen komen betrekkelijk weinig leerlingen door o.a. de aanwezigheid van vmbo-voorzieningen in Hoogvliet en Brielle. De vestiging Hoogvliet biedt ook mavo (gl/tl) aan.

Godfried Richter in Rozenburg biedt onderwijs aan leerlingen op het niveau van mavo (gl/tl) en in de onderbouw havo/vwo gedurende de eerste drie jaren. De leerlingen komen allen uit Rozenburg, een gemeente waar de problemen van sociaal zwakke gezinnen relatief groot is.

Bahûrim in Brielle heeft MAVO (gl/tl) en in de onderbouw havo. De leerlingen komen voornamelijk uit Brielle en de leerlingenpopulatie bestaat voor het overgrote deel uit mavoleerlingen.

De avo/vwo-vestiging Jacob van Liesveldt in Hellevoetsluis heeft evenals Scala in Spijkenisse een streekfunctie. Naast leerlingen uit Hellevoetsluis komen de leerlingen uit Westvoorne en Goeree-Overflakkee. Door het tweetalig onderwijs is het percentage vwo-leerlingen in verhouding groot.

### **3. Positionering**

#### *Samenwerking met collega-scholen*

In het kader van de Wet op de voorzieningenplanning VO voert het PENTA college regelmatig overleg in een regionaal samenwerkingsverband (RPO). Een RPO moet voor 1 november van een kalenderjaar worden aangevraagd. De uitvoering van aangevraagde onderwerpen binnen een toegekend RPO gaat in per 1 augustus van het volgende kalenderjaar. In 2012-2013 zal de licentie lwoo voor alle vestigingen worden aangevraagd via het RPO.

Naast het RPO ziet de school al langer de noodzaak tot nadere afstemming van het onderwijsaanbod in de regio Voorne-Putten/Rozenburg/Hoogvliet. De noodzaak tot samenwerking doet zich het sterkste voor aan de zorgkant in het kader van Passend Onderwijs. In het Samenwerkingsverband Voorne-Putten/Rozenburg draagt de school in de regio stevig bij aan het opzetten van een gezamenlijk zorgnet voor leerlingen die extra aandacht behoeven. PENTA Hoogvliet maakt deel uit van het Samenwerkingsverband Koers-VO te Rotterdam. Daarbij wordt zo mogelijk gebruik gemaakt van de expertise van CVO Accent.

Naast de samenwerking in het Samenwerkingsverband heeft er overleg plaatsgevonden met de mbo-scholen in de regio met betrekking tot het onderwijsaanbod in de doorlopende leerlijn, in het bijzonder ten aanzien van afdelingen in het vmbo en gezamenlijke infrastructurele voorzieningen (Techno MAVO en VM2).

De school neemt intensief deel aan diverse formele en informele beraadslagingen, o.a.:

- het bestuurlijk overleg ten aanzien van de onderwijshuisvesting en het lokaal onderwijsbeleid met de verschillende gemeenten waarin de school onderwijs aanbiedt;
- het ambtelijk overleg met betrekking tot onderwijshuisvesting en lokaal onderwijsbeleid.

Met de vertegenwoordigers van de pc- en rk-basisscholen wordt het regionale overleg gevoerd. Thema's die hierbij aan de orde zijn, betreffen de doorlopende leerlijn voor taal en rekenen en de voorbereiding van specifieke doelgroepen in het basisonderwijs voor de overstap naar het voortgezet onderwijs (po-masterclass en het pregynasium).

Binnen CVO is er intensief contact met de andere scholen van de vereniging. Maandelijks wordt in het Directieoverleg met alle eindverantwoordelijke CVO-schoolleiders overlegd over de bestuurlijke beleidsvoorbereiding. Zeswekelijks overleggen de directeuren onderwijs en bedrijfsvoering van de algemene directies in de platforms onderwijs en bedrijfsvoering over de beleidsvoorbereiding en uitvoering binnen CVO.

Ten slotte participeren de leden van de algemene directie in de netwerken van onder andere de VO raad, het VOION, de beroepenveldcommissie van het hbo en curriculum commissie van het ICLON en TULO ontwikkelgroepen.

#### *Concurrentiepositie*

PENTA college CSG staat goed bekend in de regio en neemt door de grootte en de beleidskracht een sterke positie in. Na een periode van gestage groei sinds 1999 is in 2010 een omslagpunt in de aanmelding zichtbaar. Aanvankelijk nog aarzelend, maar sinds 2010 een scherpere daling. Hoewel het stabilisatiepunt nog niet is bereikt, zal de omvang van PENTA op termijn rond de 5300-5400

leerlingen bedragen. Belangrijker dan kwantiteit is echter de kwaliteit van het aangeboden onderwijs. De wijziging in het personeelsbestand door pensionering, het tekort op de onderwijsarbeidsmarkt voor de tekortvakken en het aanvankelijk ontbreken van een goed kwaliteitssignaleringsstelsel, hebben ertoe geleid dat de kwaliteit onder druk is komen te staan. Dat uitte zich op vijf PENTA-vestigingen waar de opbrengsten van een of meerdere opleidingen onvoldoende waren.

Inmiddels is de kwaliteitsprognose voor alle vestigingen weer positief, maar de 'les' van het verleden moet voorkomen dat kwetsbare vestigingen (wat betreft personeelsopbouw en lokale ligging) weer geconfronteerd worden met een roodstand op de opbrengstenkaart.

Het onderwijsaanbod van het PENTA college is in de afgelopen jaren geïnnoveerd. De Techno MAVO heeft een krachtige positie opgebouwd en de Scalavestigingen zijn erin geslaagd om het kwetsbare proces van herinrichting van de vestigingen en de onderwijskundige visie goed over het voetlicht van basisonderwijs en ouders te brengen. De doorlopende leerlijn VM2 van de vestiging Hoogvliet en Zadkine is een landelijk voorbeeld van een goed geslaagd experiment. De profilering van Jacob van Liesveldt als cultuurschool is voor deze vestiging een erkenning van de inzet om de leerlingen een brede vorming te bieden.

#### *De positie per vestiging*

In Rozenburg is Godfried Richter de enige school voor voorgezet onderwijs. De vestiging betreft van de pc- en rk-basisscholen vrijwel alle leerlingen met een adequaat advies. Een klein deel gaat naar het Maerlant College in Brielle, evenals het overgrote deel van de leerlingen van de openbare basisschool. De vestiging Godfried Richter zal door komst van Scala meer gericht zijn op de mavo-havo doorstroming in combinatie met Scala Rietvelden.

In Brielle heeft Bahûrim te maken met de concurrentie van het Maerlant College (brede scholengemeenschap) en het Wellantcollege. Daarnaast is er een leerlingenstroom naar Jacob van Liesveldt in Hellevoetsluis. Met een modern onderwijskundig vmbo-concept wil de school een aantrekkelijk alternatief bieden in Brielle. Bahûrim is erin geslaagd om, tegen de stroom van de nieuwbouwvoorziening van de concurrent in, overeind te blijven en daarbij het perspectief te verbeteren vanuit een renovatie en uitbreiding van de huisvesting in 2012-2013 .

In Hellevoetsluis heeft Jacob van Liesveldt met het tweetalig vwo-onderwijs een sterke positie. De leerlingen komen voornamelijk uit Hellevoetsluis, Westvoorne en Goeree-Overflakkee. De grootste concurrent is de openbare scholengemeenschap Helinium.

In de Rotterdamse deelgemeente Hoogvliet heeft PENTA Hoogvliet alleen te maken met het Einstein Lyceum, een openbare scholengemeenschap voor vmbo (tl), havo en vwo. De scholen betrekken hun leerlingen voornamelijk uit Hoogvliet en Poortugaal en voor een geringer deel uit Spijkenisse, Pernis en Rhoon. Relatief veel 12- tot 16-jarigen uit Hoogvliet en Albrandswaard volgen echter voortgezet onderwijs in Spijkenisse of Rotterdam. De geringe uitstraling van de schoolgebouwen en een enigszins negatief imago als gevolg van het percentage allochtone leerlingen zijn daar oorzaak van. Beide scholen zullen, samen met ROC Zadkine, een nieuwe unilocatie betrekken in Hoogvliet: de campus. De ambitie is om een duidelijk eigen profiel te ontwikkelen om de doelstelling (een omvang van 600 leerlingen) te realiseren.

In Spijkenisse beschikt de vestiging De Oude Maas over een nieuw aantrekkelijk gebouw. Voor BBL- en KBL-niveau is de concurrent de openbare scholengemeenschap voor vmbo De Eilanden. Sinds 2010 beschikt De Oude Maas over de Techno MAVO die, gelet op het specifieke karakter van de opleiding, een speciale doelgroep aantrekt. Leerlingen die op jonge leeftijd al geïnteresseerd zijn in wetenschap en techniek en in het bezit zijn van een basisschooladvies theoretische leerweg, kunnen deze opleiding starten in leerjaar 1. Door de grootte van de vestiging kan een breed aanbod worden gegarandeerd in de BBL en KBL.

De avo/vwo-vestigingen Scala Molenwatering en Scala Rietvelden hebben gezamenlijk het onderwijsaanbod mavo, havo, atheneum en gymnasium. Scala Rietvelden richt zich op mavo en



havo, Scala Molenwatering op atheneum en gymnasium. Scala heeft vooral te maken met de openbare avo/vwo-scholengemeenschap De Ring van Putten. De laatste is gelegen in het centrum van Spijkenisse, terwijl de beide Scalalocaties aan de westzijde van Spijkenisse zijn gelegen. Behalve uit Spijkenisse komen de leerlingen van Scala uit de regio's rondom Spijkenisse: ten oosten uit Hoogvliet, Poortugaal en Rhoon, ten westen uit Zuidland, Heenvliet, Geervliet en Rozenburg.

